

ПРИНЯТО:

Решением Общего собрания работников
образовательного учреждения
Протокол № 3
от 19 января 2022 года

УТВЕРЖДЕНО:

Приказом ГБДОУ № 81
Приморского района
Санкт-Петербурга
от 19 января 2022 г. № 3/3 - О

**ПРОГРАММА ПРОИЗВОДСТВЕННОГО КОНТРОЛЯ С
ПРЕМЕНЕНИЕМ ПРИНЦИПОВ ХАССП
Государственного бюджетного дошкольного образовательного
учреждения детский сад № 81 комбинированного вида
Приморского района Санкт-Петербурга**

1. Общие положения

1.1. Настоящая Программа разработана в соответствии с требованиями:

- Федерального Закона от 30.03.1999 г. № 52 «О санитарно-эпидемиологическом благополучии населения»;
- ТР ТС 021/2011 «О безопасности пищевой продукции»;
- Постановление, СП (Сводом правил) Главного государственного санитарного врача РФ от 28.09.2020 № 28 «Об утверждении санитарных правил СП 2.4.3648-20 «Санитарно-эпидемиологические требования к организациям воспитания и обучения, отдыха и оздоровления детей и молодежи»;
- СанПиН 2.3/2.4.3590-20 "Санитарно-эпидемиологические требования к организации общественного питания населения" от 27 октября 2020 года N 32;
- СП 1.1.1058-01 «Организация и проведение производственного контроля за соблюдением санитарных правил и выполнением санитарно-противоэпидемических (профилактических) мероприятий»;
- иными актами. «Перечень Законов, действующих санитарных правил, гигиенических нормативов и нормативно-правовых актов» (**Приложение №1**).

1.2. Программа устанавливает требования к обеспечению безопасности пищевой продукции в процессе её производства (изготовления). Организации производственного контроля в ГБДОУ детский сад № 74 Приморского района Санкт-Петербурга (далее - ДОУ) с применением принципов ХАССП (Анализа опасностей и критических контрольных точек (Hazard Analysis and Critical Control Points).

Использование принципов ХАССП заключается в контроле конечного продукта и обеспечивает исполнение следующих главных принципов контроля анализа опасностей и критических контрольных точек:

- **Принцип 1. Проведение анализа рисков;**

Проведение анализа рисков (идентификация потенциального риска или рисков (опасных факторов), которые сопряжены с производством продуктов питания, начиная с получения сырья до конечного потребления, включая все стадии жизненного цикла продукции (обработку, переработку, хранение и реализацию) с целью выявления условий возникновения потенциального риска (рисков) и установления необходимых мер для их контроля).

- **Принцип 2. Определение Критических Контрольных Точек (ККТ);**

Определение Критических Контрольных Точек (ККТ) в производстве для устранения (минимизации) риска или возможности его появления, при этом рассматриваемые операции производства пищевых продуктов могут охватывать поставку сырья, подбор ингредиентов, переработку, хранение, транспортирование, складирование и реализацию.

- **Принцип 3. Определение критических пределов для каждой (ККТ);**

Определение критических пределов для каждой ККТ (в документах системы ХАССП или технологических инструкциях следует установить и соблюдать предельные значения параметров для подтверждения того, что критическая контрольная точка находится под контролем).

- **Принцип 4. Установление системы мониторинга (ККТ);**

Разработка системы мониторинга ККТ, позволяющая обеспечить контроль критических контрольных точек на основе планируемых мер или наблюдений.

- **Принцип 5. Установление корректирующих действий;**

Разработка корректирующих действий и применение их в случае отрицательных результатов мониторинга.

- **Принцип 6. Установление процедур проверки системы ХАССП;**

Разработка процедур проверки системы ХАССП, которые должны регулярно проводиться для обеспечения эффективности функционирования системы ХАССП.

- Принцип 7. Документирование и записи ХАССП.

Документирование и записи всех процедур системы, форм и способов регистрации данных, относящихся к системе ХАССП.

1.3. Целью производственного контроля за качеством пищевой продукции в ДО является обеспечение соответствия впускаемой в употребление пищевой продукции требованиям Технических регламентов Таможенного союза, в процессе её производства и реализации.

2. Состав программы производственного контроля

Программа производственного контроля с применением принципов ХАССП включает следующие данные:

- 2.1. требования к оборудованию пищеблока, инвентарю, посуде;
- 2.2. требования к условиям хранения, приготовления и реализации пищевых продуктов и кулинарных изделий;
- 2.3. данные для обеспечения безопасности в процессе производства (изготовления) пищевой продукции технических регламентов Таможенного союза на отдельные виды пищевой продукции;
- 2.4. перечень критических контрольных точек процесса производства (изготовления) – параметров технологических операций процесса производства (изготовления) пищевой продукции; параметров (показателей) безопасности продовольственного (пищевого) сырья и материалов упаковки, для которых необходим контроль, чтобы предотвратить или устранить опасные факторы;
- 2.5. предельные значения параметров, контролируемых в критических контрольных точках;
- 2.6. порядок мониторинга критических контрольных точек процесса производства (изготовления);
- 2.7. установление порядка действий в случае отклонения значений показателей, указанных в пункте 2.3 настоящей части, от установленных предельных значений;
- 2.8. периодичность проведения проверки на соответствие выпускаемой в обращение пищевой продукции требованиям настоящего технического регламента и (или) технических регламентов Таможенного союза на отдельные виды пищевой продукции;
- 2.9. периодичность проведения уборки, мойки, дезинфекции, дератизации и дезинсекции производственных помещений, чистки, мойки и дезинфекции технологического оборудования и инвентаря, используемых в процессе производства (изготовления) пищевой продукции;
- 2.10. меры по предотвращению проникновения в производственные помещения грызунов, насекомых, синантропных птиц и животных.
- 2.11. требования к документации, обеспечивающей фиксацию параметров мониторинга за контролем качеством пищевой продукции.

3. Требования к оборудованию пищеблока, инвентарю, посуде

3.1. Пищеблок ДО оборудован необходимым технологическим, холодильным и моечным оборудованием:

- набор оборудования производственных, складских помещений (**Приложение №2**)
- план-схема пищеблока ДОУ (**Приложение №3** представлена для наглядности).

Всё технологическое и холодильное оборудование должно быть исправно. В случае, если оборудование не исправно, на него устанавливается табличка «Не исправно», обеспечивается устранение неисправности специалистом специализированной организации, и обеспечивается его дальнейшая эксплуатация.

3.2. Технологическое оборудование, инвентарь, посуда, тара должны быть изготовлены из материалов, разрешенных для контакта с пищевыми продуктами. Весь кухонный инвентарь и кухонная посуда должны иметь маркировку для сырых и готовых пищевых

продуктов. При работе технологического оборудования должна быть исключена возможность контакта пищевого сырья и готовых к употреблению продуктов.

3.3. Производственное оборудование, разделочный инвентарь и посуда должны отвечать следующим требованиям:

- столы, предназначенные для обработки пищевых продуктов, должны быть цельно-металлическими;
- для разделки сырых и готовых продуктов следует иметь отдельные разделочные столы, ножи и доски. Для разделки сырых и готовых продуктов используются доски из дерева твёрдых пород (или других материалов, разрешённых для контакта с пищевыми продуктами, подвергающихся мытью и дезинфекции) без дефектов (щелей, зазоров);
- доски и ножи должны быть промаркированы:
 - СМ - сырое мясо;
 - СК - сырые куры;
 - СР - сырая рыба;
 - СО - сырые овощи;
 - ВМ - вареное мясо;
 - ВР - вареная рыба;
 - ВО - вареные овощи;
 - Гастрономия; "
 - Х – хлеб;
 - Зелень.

- посуда, используемая для приготовления и хранения пищи, должна быть изготовлена из материалов, безопасных для здоровья человека;

- компоты и кисели готовят в посуде из нержавеющей стали, для кипячения молока выделяют отдельную посуду;

- кухонная посуда, столы, оборудование, инвентарь должны быть промаркированы и использоваться по назначению;

- количество одновременно используемой столовой посуды и приборов должно соответствовать списочному составу детей в группе. Для персонала следует иметь отдельную столовую посуду. Посуда хранится в буфетной групповой на решетчатых полках и (или) стеллажах.

3.4. Каждая группа помещений (производственные, складские, санитарно-бытовые) оборудуется отдельными системами приточно-вытяжной вентиляции с механическим и естественным побуждением.

Технологическое оборудование, являющееся источниками выделений тепла, газов, оборудуется локальными вытяжными системами вентиляции в зоне максимального загрязнения.

Ежегодно дошкольное учреждение обязано проводить поверку вентиляционного оборудования с привлечением специализированной организации, о чем составляется Акт поверки, хранящийся в кабинете завхоза в папке акты проверки.

3.5. Моечные ванны для обработки кухонного инвентаря, кухонной посуды и производственного оборудования пищеблока должны быть обеспечены подводкой холодной и горячей воды через смесители.

3.6. Для ополаскивания посуды (в том числе столовой) используются гибкие шланги с душевой насадкой.

3.7. Помещение (место) для мытья обменной тары оборудуется ванной или трапом с бортиком, облицованным керамической плиткой.

3.8. Во всех производственных помещениях, моечных, санузле устанавливаются раковины для мытья рук с подводкой горячей и холодной воды через смесители.

3.9. В месте присоединения каждой производственной ванны к канализации должен быть воздушный разрыв не менее 20 мм от верха приемной воронки, которую устраивают выше

сифонных устройств.

3.10. Кухонную посуду освобождают от остатков пищи и моют в двухсекционной ванне с соблюдением следующего режима: в первой секции - мытье щетками водой с температурой не ниже 40 °С с добавлением моющих средств; во второй секции - ополаскивают проточной горячей водой с температурой не ниже 65 °С с помощью шланга с душевой насадкой и просушивают в перевернутом виде на решетчатых полках, стеллажах. Чистую кухонную посуду хранят на стеллажах на высоте не менее 0,35 м от пола.

3.11. Разделочные доски и мелкий деревянный инвентарь (лопатки, мешалки и другое) после мытья в первой ванне горячей водой (не ниже 40 °С) с добавлением моющих средств ополаскивают горячей водой (не ниже 65 °С) во второй ванне, обдают кипятком, а затем просушивают на решетчатых стеллажах или полках. Доски и ножи хранятся на рабочих местах отдельно в кассетах или в подвешенном виде.

3.12. Металлический инвентарь после мытья прокаливают в духовом шкафу; мясорубки после использования разбирают, промывают, обдают кипятком и тщательно просушивают.

3.13. Столовая и чайная посуда выделяется для каждой группы из расчета не менее одного комплекта на одного ребенка согласно списочному составу детей в группе. Используемая для детей столовая и чайная посуда (тарелки, блюда, чашки) может быть изготовлена из фаянса, фарфора, а столовые приборы (ложки, вилки, ножи) - из нержавеющей стали. Не допускается использовать посуду с отбитыми краями, трещинами, сколами, деформированную, с поврежденной эмалью, пластмассовую и столовые приборы из алюминия.

3.14. В моечной и буфетных вывешиваются инструкции о правилах мытья посуды и инвентаря с указанием концентраций и объемов применяемых моющих и дезинфицирующих средств.

Посуду и столовые приборы моют в 2-гнездных ваннах, установленных в буфетных каждой групповой ячейки.

Столовая посуда после механического удаления остатков пищи моется путем полного погружения с добавлением моющих средств (первая ванна) с температурой воды не ниже 40 °С, ополаскивается горячей проточной водой с температурой не ниже 65 °С (вторая ванна) с помощью гибкого шланга с душевой насадкой и просушивается на специальных решетках.

Чашки моют горячей водой с применением моющих средств в первой ванне, ополаскивают горячей проточной водой во второй ванне и просушивают.

Столовые приборы после механической очистки и мытья с применением моющих средств (первая ванна) ополаскивают горячей проточной водой (вторая ванна). Чистые столовые приборы хранят в предварительно промытых кассетах (диспенсерах) в вертикальном положении ручками вверх.

Столовую посуду для персонала моют и хранят в буфетной групповой ячейке отдельно от столовой посуды, предназначенной для детей.

3.15. Для обеззараживания посуды в каждой групповой ячейке следует иметь промаркированную емкость с крышкой для замачивания посуды в дезинфицирующем растворе. Допускается использование сухожарового шкафа.

3.16. Рабочие столы на пищеблоке и столы в групповых после каждого приема пищи моют горячей водой, используя предназначенные для мытья средства (моющие средства, мочалки, щетки, ветошь и др.). В конце рабочего дня производственные столы для сырой продукции моют с использованием дезинфицирующих средств.

Мочалки, щетки для мытья посуды, ветошь для протирания столов после использования стирают с применением моющих средств, просушивают и хранят в специально промаркированной таре.

Щетки с наличием дефектов и видимых загрязнений, а также металлические мочалки не

используются.

3.17. Пищевые отходы на пищеблоке и в группах собираются в промаркированные ведра или специальную тару с крышками, очистка которых проводится по мере заполнения их не более чем на 2/3 объема. Ежедневно в конце дня ведра или специальная тара независимо от наполнения очищается с помощью шлангов над канализационными трапами, промывается 2% раствором кальцинированной соды, а затем ополаскивается горячей водой и просушивается.

3.18. В помещениях пищеблока ежедневно проводится уборка: мытье полов, удаление пыли и паутины, протирание радиаторов, подоконников; еженедельно с применением моющих средств проводится мытье стен, осветительной арматуры, очистка стекол от пыли и копоти.

Один раз в месяц необходимо проводить генеральную уборку с последующей дезинфекцией всех помещений, оборудования и инвентаря.

3.19. В помещениях пищеблока дезинсекция и дератизация проводится специализированной организацией.

4. Требования к условиям хранения, приготовления и реализации пищевых продуктов и кулинарных изделий

4.1. Прием пищевых продуктов и продовольственного сырья в ГБДОУ детский сад № 81 Приморского района Санкт-Петербурга ДОУ осуществляется при наличии документов, подтверждающих их качество и безопасность.

При централизованной поставке продукции и продовольственного сырья (из комбината питания, школьно-базового предприятия и других), для подтверждения качества и безопасности продукции и продовольственного сырья, допускается указывать в товарно-транспортной накладной сведения о номере сертификата соответствия, сроке его действия, органе, выдавшем сертификат, или регистрационный номер декларации о соответствии, срок ее действия, наименование изготовителя или производителя (поставщика), принявшего декларацию, и орган, ее зарегистрировавший.

Продукция поступает в таре производителя (поставщика).

Документация, удостоверяющая качество и безопасность продукции, маркировочные ярлыки (или их копии) должны сохраняться до окончания реализации продукции.

Входной контроль поступающих продуктов осуществляется ответственным лицом. Результаты контроля регистрируются в:

- Журнал бракеража скоропортящейся пищевой продукции (**Приложение № 4**)

Журналы бракеража готовой пищевой и скоропортящейся продукции хранятся в течение года.

Не допускаются к приему пищевые продукты с признаками недоброкачества, а также продукты без сопроводительных документов, подтверждающих их качество и безопасность, не имеющие маркировки, в случае если наличие такой маркировки предусмотрено законодательством Российской Федерации.

4.2. Пищевые продукты хранятся в соответствии с условиями хранения и сроками годности, установленными предприятием-изготовителем в соответствии с нормативно-технической документацией.

Контроль соблюдения температурного режима в холодильном оборудовании осуществляется ежедневно, результаты заносятся в журнал учета температурного режима в холодильном оборудовании (**Приложение № 5**), который хранится в течение года.

4.3. При наличии одной холодильной камеры места хранения мяса, рыбы и молочных продуктов должны быть разграничены.

4.4. Складские помещения для хранения сухих сыпучих продуктов оборудуются приборами для измерения температуры и влажности воздуха. (**Приложение №6**)

4.5. Хранение продуктов в холодильных и морозильных камерах осуществляется на стеллажах и подтоварниках в таре производителя в таре поставщика или в промаркированных емкостях.

Молоко хранится в той же таре, в которой оно поступило, или в потребительской упаковке.

Масло сливочное хранится на полках в заводской таре или брусками, завернутыми в пергамент, в лотках.

Крупные сыры хранятся на стеллажах, мелкие сыры - на полках в потребительской таре.

Сметана, творог хранятся в таре с крышкой.

Не допускается оставлять ложки, лопатки в таре со сметаной, творогом.

Яйцо хранится в коробах на подтоварниках в сухих прохладных помещениях (холодильниках) или в кассетах, на отдельных полках, стеллажах. Обработанное яйцо хранится в промаркированной емкости в производственных помещениях.

Крупа, мука, макаронные изделия хранятся в сухом помещении в заводской (потребительской) упаковке на подтоварниках либо стеллажах на расстоянии от пола не менее 15 см, расстояние между стеной и продуктами должно быть не менее 20 см.

Ржаной и пшеничный хлеб хранятся отдельно на стеллажах и в шкафах, при расстоянии нижней полки от пола не менее 35 см. Дверки в шкафах должны иметь отверстия для вентиляции. При уборке мест хранения хлеба крошки сметают специальными щетками, полки протирают тканью, смоченной 1% раствором столового уксуса.

Картофель и корнеплоды хранятся в сухом, темном помещении; капусту - на отдельных стеллажах, в ларях; квашеные, соленые овощи - при температуре не выше +10 °С.

Фрукты и зелень хранятся в ящиках в прохладном месте при температуре не выше +12 °С.

Озелененный картофель не допускается использовать в пищу.

Продукты, имеющие специфический запах (специи, сельдь), следует хранить отдельно от других продуктов, воспринимающих запахи (масло сливочное, сыр, чай, сахар, соль и другие).

4.6. Кисломолочные и другие готовые к употреблению скоропортящиеся продукты перед подачей детям выдерживают в закрытой потребительской упаковке при комнатной температуре до достижения ими температуры реализации 15 °С +/- 2 °С, но не более одного часа.

4.7. Обработка сырых и вареных продуктов проводится на разных столах при использовании соответствующих маркированных разделочных досок и ножей. Промаркированные разделочные доски и ножи хранятся на специальных полках, или кассетах, или с использованием магнитных держателей, расположенных в непосредственной близости от технологического стола с соответствующей маркировкой.

4.8. В перечень технологического оборудования следует включать не менее 2-х мясорубок для отдельного приготовления сырых и готовых продуктов.

4.9. Организация питания осуществляется на основе принципов "щадящего питания". При приготовлении блюд должны соблюдаться щадящие технологии: варка, запекание, припускание, пассирование, тушение, приготовление на пару, приготовление в духовом шкафу. При приготовлении блюд не применяется жарка.

4.10. При кулинарной обработке пищевых продуктов необходимо обеспечить выполнение технологии приготовления блюд, изложенной в технико-технологической карте (**Приложение № 7**), а также соблюдать санитарно-эпидемиологические требования к технологическим процессам приготовления блюд.

Котлеты, биточки из мясного или рыбного фарша, рыбу кусками запекают при температуре 250 - 280 °С в течение 20 - 25 мин.

Суфле, запеканки готовятся из вареного мяса (птицы); формованные изделия из сырого мясного или рыбного фарша готовятся на пару или запеченными в соусе; рыба (филе) кусками отваривается, припускается, тушится или запекается.

При изготовлении вторых блюд из вареного мяса (птицы, рыбы) или отпуске вареного мяса (птицы) к первым блюдам порционированное мясо подвергается вторичной термической обработке - кипячению в бульоне в течение 5 - 7 минут и хранится в нем при температуре +75 °С до раздачи не более 1 часа.

Омлеты и запеканки, в рецептуру которых входит яйцо, готовятся в жарочном шкафу, омлеты – в течение 8-10 минут при температуре 180 - 200 °С, слоем не более 2,5 - 3 см; запеканки - 20 – 30 минут при температуре 220 - 280 °С, слоем не более 3 - 4 см; хранение яичной массы осуществляется не более 30 минут при температуре 4 +/- 2 °С.

Оладьи, сырники выпекаются в духовом или жарочном шкафу при температуре 180 – 200°С в течение 8-10 мин.

Яйцо варят после закипания воды 10 мин.

При изготовлении картофельного (овощного) пюре используется овощепротирочная машина.

Масло сливочное, используемое для заправки гарниров и других блюд, должно предварительно подвергаться термической обработке (растопливаться и доводиться до кипения).

Гарниры из риса и макаронных изделий варятся в большом объеме воды (в соотношении не менее 1:6) без последующей промывки.

Колбасные изделия (сосиски) отвариваются (опускают в кипящую воду и заканчивают термическую обработку после 5-минутной варки с момента начала кипения).

При перемешивании ингредиентов, входящих в состав блюд, необходимо пользоваться кухонным инвентарем, не касаясь продукта руками.

4.11. Обработку яиц проводят в специально отведенном месте мясо-рыбного цеха, используя для этих целей промаркированные ванны и (или) емкости. Информацию об обработке яиц заносится в специальный журнал (**Приложение №8**) Возможно использование перфорированных емкостей, при условии полного погружения яиц в раствор в следующем порядке:

I - обработка в 1 - 2% теплом растворе кальцинированной соды;

II - обработка в разрешенных для этой цели дезинфицирующих средствах;

III - ополаскивание проточной водой в течение не менее 5 минут с последующим выкладыванием в чистую промаркированную посуду.

Допускается использование других моющих или дезинфицирующих средств в соответствии с инструкцией по их применению.

4.12. Крупы не должны содержать посторонних примесей. Перед использованием крупы промывают проточной водой.

4.13. Потребительскую упаковку консервированных продуктов перед вскрытием промывают проточной водой и вытирают.

4.14. Горячие блюда (супы, соусы, горячие напитки, вторые блюда и гарниры) при раздаче должны иметь температуру +60...+65 °С; холодные закуски, салаты, напитки - не ниже +15 °С.

С момента приготовления до отпуски первые и вторые блюда могут находиться на горячей плите не более 2 часов. Повторный разогрев блюд не допускается.

4.15. При обработке овощей должны быть соблюдены следующие требования:

4.15.1. Овощи сортируются, моются и очищаются. Очищенные овощи повторно промываются в проточной питьевой воде не менее 5 минут небольшими партиями, с использованием дуршлагов, сеток. При обработке белокочанной капусты необходимо обязательно удалить наружные листья.

Не допускается предварительное замачивание овощей.

Очищенные картофель, корнеплоды и другие овощи, во избежание их потемнения и высушивания, допускается хранить в холодной воде не более 2 часов.

4.15.2. Овощи урожая прошлого года (капусту, репчатый лук, корнеплоды и др.) в период после 1 марта допускается использовать только после термической обработки.

4.15.3. При кулинарной обработке овощей, для сохранения витаминов, следует соблюдать следующие правила: овощи очищаются непосредственно перед приготовлением, закладываются только в кипящую воду, нарезав их перед варкой. Свежая зелень добавляется в готовые блюда во время раздачи.

Для обеспечения сохранности витаминов в блюдах овощи, подлежащие отвариванию в очищенном виде, чистят непосредственно перед варкой и варят в подсоленной воде (кроме свеклы).

4.15.4. Овощи, предназначенные для приготовления винегретов и салатов, рекомендуется варить в кожуре, охлаждают; очищают и нарезают вареные овощи в холодном цехе или в горячем цехе на столе для вареной продукции.

4.15.5. Варка овощей накануне дня приготовления блюд не допускается.

4.15.6. Отваренные для салатов овощи хранят в промаркированной емкости (овощи вареные) в холодильнике не более 6 часов при температуре плюс 4 +/- 2 °С.

4.15.7. Листовые овощи и зелень, предназначенные для приготовления холодных закусок без последующей термической обработки, следует тщательно промывать проточной водой и выдержать в 3% растворе уксусной кислоты или 10% растворе поваренной соли в течение 10 минут с последующим ополаскиванием проточной водой и просушиванием.

4.16. Изготовление салатов и их заправка осуществляется непосредственно перед раздачей.

Не заправленные салаты допускается хранить не более 2 часов при температуре плюс 4 +/- 2 °С.

Салаты заправляют непосредственно перед раздачей.

В качестве заправки салатов следует использовать растительное масло. Использование сметаны и майонеза для заправки салатов не допускается.

Хранение заправленных салатов может осуществляться не более 30 минут при температуре 4 +/- 2°С.

4.17. Фрукты, включая цитрусовые, тщательно моют в условиях холодного цеха (зоны) или цеха вторичной обработки овощей (зоны).

4.18. Кефир, ряженку, простоквашу и другие кисломолочные продукты порционируют в чашки непосредственно из пакетов или бутылок перед их раздачей в групповых ячейках.

4.19. В эндемичных по йоду районах рекомендуется использование йодированной поваренной соли.

4.20. В целях профилактики недостаточности микронутриентов (витаминов и минеральных веществ) в питании детей используются пищевые продукты, обогащенные микронутриентами.

Витаминация блюд проводится с учетом состояния здоровья детей, под контролем медицинского работника и при обязательном информировании родителей о проведении витаминизации.

Технология приготовления витаминизированных напитков должна соответствовать технологии, указанной изготовителем в соответствии с инструкцией и удостоверением о государственной регистрации. Витаминизированные напитки готовят непосредственно перед раздачей.

При отсутствии в рационе питания витаминизированных напитков проводится искусственная С витаминизация. Искусственная С-витаминизация в дошкольных образовательных организациях (группах) осуществляется из расчета для детей от 1 - 3 лет - 35 мг, для детей 3 - 6 лет - 50,0 мг на порцию.

Препараты витаминов вводят в третье блюдо (компот или кисель) после его охлаждения до температуры 15 °С (для компота) и 35 °С (для киселя) непосредственно перед реализацией.

Витаминизированные блюда не подогреваются. Витаминизация блюд проводится под контролем медицинского работника (при его отсутствии - иным ответственным лицом).

Данные о витаминизации блюд заносятся медицинским работником в журнал проведения

витаминизации третьих и сладких блюд (**Приложения 9**), который хранится один год.

4.21. Выдача готовой пищи разрешается только после проведения контроля бракеражной комиссией в составе не менее 3-х человек. Результаты контроля регистрируются в:

- Журнале бракеража готовой пищевой (кулинарной) продукции. (**Приложение №10**)

- Органолептическая оценка готовой пищевой продукции (разработана специально для Журнала бракеража готовой пищевой продукции) (**Приложение №11**)

Масса порционных блюд должна соответствовать выходу блюда, указанному в меню. При нарушении технологии приготовления пищи, а также в случае неготовности, блюдо допускают к выдаче только после устранения выявленных кулинарных недостатков.

4.22. Непосредственно после приготовления пищи отбирается суточная проба готовой продукции (все готовые блюда). Суточная проба отбирается в объеме: порционные блюда - в полном объеме; холодные закуски, первые блюда, гарниры и напитки (третьи блюда) - в количестве не менее 100 г.; порционные вторые блюда, биточки, котлеты, бутерброды и т.д. оставляют поштучно, целиком (в объеме одной порции). (Рекомендации по отбору суточных проб **Приложение №12**)

Пробы отбираются стерильными или прокипяченными ложками в стерильную или прокипяченную посуду (банки, контейнеры) с плотно закрывающимися крышками, все блюда помещаются в отдельную посуду и сохраняются в течение не менее 48 часов при температуре +2 - +6 °С. Посуда с пробами маркируется с указанием наименования приема пищи и датой отбора.

Контроль за правильностью отбора и хранения суточной пробы осуществляется ответственным лицом.

4.23. Для предотвращения возникновения и распространения инфекционных и массовых неинфекционных заболеваний (отравлений) не допускается:

- использование пищевых продуктов, (**Приложение № 13**);

- изготовление на пищеблоке дошкольных образовательных организаций творога и других кисломолочных продуктов, а также блинчиков с мясом или с творогом, макарон по-флотски, макарон с рубленным яйцом, зельцев, яичницы-глазуньи, холодных напитков и морсов из плодово-ягодного сырья (без термической обработки), форшмаков из сельди, студней, паштетов, заливных блюд (мясных и рыбных); крошек и холодных супов; использование остатков пищи от предыдущего приема и пищи, приготовленной накануне; пищевых продуктов с истекшими сроками годности и явными признаками недоброкачества (порчи); овощей и фруктов с наличием плесени и признаками гнили.

4.24. В дошкольных образовательных организациях должен быть организован правильный питьевой режим. Питьевая вода, в том числе расфасованная в емкости и бутилированная, по качеству и безопасности должна отвечать требованиям на питьевую воду.

Допускается использование кипяченой питьевой воды, при условии ее хранения не более 3-х часов. Ведётся журнал смены питьевой воды (**Приложение №14**)

При использовании установок с дозированным розливом питьевой воды, расфасованной в емкости, предусматривается замена емкости по мере необходимости, но не реже, чем это предусматривается установленным изготовителем сроком хранения вскрытой емкости с водой.

Обработка дозирующих устройств проводится в соответствии с эксплуатационной документацией (инструкцией) изготовителя.

5. Порядок организации и проведения производственного контроля

Выделим виды опасных факторов при производстве пищевой продукции и, в соответствии с ними, обозначим перечень критических контрольных точек в процессе производства (изготовления) пищевой продукции:

5.1. Виды опасных факторов:

которые сопряжены с производством продуктов питания, начиная с получения сырья, до конечного потребления, включая все стадии жизненного цикла продукции (обработку, переработку, хранение и реализацию) с целью выявления условий возникновения потенциального риска (рисков) и установления необходимых мер для их контроля.

Биологические опасности:

Источниками биологических опасных факторов могут быть:

- люди; помещения; оборудование; вредители; неправильное хранение и вследствие этого рост и размножение микроорганизмов; воздух; вода; земля; растения.

Химические опасности:

Источниками химических опасных факторов могут быть:

- люди; растения; помещения; оборудование; упаковка; вредители.

Физические опасности:

Физические опасности - наиболее общий тип опасности, который может проявляться в пищевой продукции, характеризующийся присутствием инородного материала.

Основываясь на вышеизложенном, определим зоны возникновения рисков, связанных с производством пищевой продукции: пищевое сырье, поступающее в образовательное учреждение; хранения сырья. Производство пищевой продукции, в том числе: помещение и оборудование пищеблока; производственный процесс приготовления продукции; реализация готовой продукции; персонал учреждения, участвующий в процессе производства пищевой продукции.

Анализ рисков по диаграмме (Приложение №15)

1. Экспертным методом с учетом всех доступных источников информации и практического опыта члены группы ХАССП оценивают вероятность реализации опасного фактора, исходя из четырех возможных вариантов оценки:

- практически равна нулю,
- незначительная,
- значительная и высокая.

2. Экспертным путем оценивают также тяжесть последствий от реализации опасного фактора из четырех возможных вариантов оценки:

- легкое,
- средней тяжести,
- тяжелое,
- критическое.

Строят границу допустимого риска на качественной диаграмме с координатами вероятность реализации опасного фактора – тяжесть последствий.

5.2. Перечень критических контрольных точек процесса производства (изготовления) параметров технологических операций процесса производства (изготовления) пищевой продукции характеризующийся присутствием инородного материала. (Приложение №16)

5.2. Перечень критических контрольных точек процесса производства (изготовления) параметров технологических операций процесса производства (изготовления) пищевой продукции, которые необходимо контролировать для недопущения снижения качества выпускаемой пищевой продукции.

5.2.1 Приемка сырья:

- проверка качества продовольственного сырья и пищевых продуктов;
- документальная;
- органолептическая;

- проверка условий и правильности её хранения и использования, к этому пункту разработаны следующие приложения:

- проведение анализа рисков при закупке, приеме продуктов от поставщика в кладовую ДО и последующей передаче на пищеблок (**Приложение №19**);

- рекомендуемый ассортимент основных пищевых продуктов для использования в питании детей дошкольных организациях (**Приложение №20**);
- требования к перевозке и приему пищевых продуктов в дошкольные образовательные организации (**Приложение №21**);
- при организации питания детей в ДОУ следует изначально придерживаться рекомендуемого ассортимента основных пищевых продуктов для использования в питании детей дошкольных организациях (**Приложение №20**).

5.2.2. **Хранение поступающего пищевого сырья** - осуществляется в соответствии с СанПиН 2.3./2.4.3590-20 и СП 2.4.3648-20, данные о параметрах температуры и влажности фиксируются в специальных журналах (**Приложение № 5**).

5.2.3. **Обработки и переработка, термообработка** при приготовлении кулинарных изделий.

Процесс приготовления пищевой продукции и кулинарных изделий в ДО основывается на разработанном в соответствии с СанПиН 2.3./2.4.3590-20 и СП 2.4.3648-20 и утвержденном руководителем 10-дневном меню и технико-технологических карт (ТТК), выполненных по сборникам рецептур блюд для дошкольных образовательных учреждений.

Горячие блюда (супы, соусы, напитки) - температура приготовления свыше 100° С, время приготовления зависит от сложности приготовления блюда, в среднем составляет от 2 ч до 3,5 ч.

Вторые блюда и гарниры - варятся при температуре свыше 100° С, время приготовления в среднем составляет от 20 мин. до 1 ч.

5.2.4 **Условия хранения салатов** при раздаче.

Салаты, винегреты заправляют непосредственно перед отпуском, не хранятся, сразу реализуются.

5.2.5 **Контроль за температурой** в холодильных установках, контроль **температуры и влажности** (гигрометром), соблюдение условий хранения в складских помещениях. Продукты следует хранить согласно принятой классификации по видам продукции: сухие; хлеб; мясные; рыбные; молочно-жировые; гастрономические; овощи и фрукты.

- журнал учета температуры в холодильниках (Форма, рекомендуемая СанПиН 2.3./2.4.3590-20 и СП 2.4.3648-20). (**Приложение № 5**)

- журнал учета температуры и влажности воздуха в складских помещениях. (**Приложение № 6**)

5.2.6. **Особенности хранения и реализации** готовой пищевой продукции - пищевая продукция в ДО не хранится, сразу реализуется в соответствии с графиком выдачи пищи на группы (**Приложение № 22**).

5.3 **Предельные значения параметров, контролируемых в критических контрольных точках.** (**Приложение № 17**)

5.3.1 Условия хранения сырья должны соответствовать требованиям, установленными изготовителем, в соответствии с товаросопроводительными документами и маркировкой на транспортной и потребительской упаковке.

Эти данные фиксируются в Журналах бракеража поступающего пищевой продукции и сырья. В соответствии с указанными данными организуется хранение поступающей продукции в ДОУ (как в кладовой, так и в кладовой суточного запаса), что фиксируется в соответствующих Журналах (**Приложение №4, 23**). В случае нарушения работы холодильного оборудования продукция не допускается к приготовлению и утилизируется, неисправности оборудования устраняются.

5.3.2 Оценку качества блюд и кулинарных изделий проводят, как правило, по таким органолептическим показателям как: внешний вид, цвет, консистенция, запах и вкус. Для отдельных групп блюд количество показателей качества может быть снижено (прозрачные супы) или увеличено (мучные кондитерские и булочные изделия). Органолептический анализ блюд и кулинарных изделий проводят путем последовательного сопоставления этих показателей с их описанием в действующей

нормативно-технической и технологической документации (требования к качеству представлены в технико-технологических и технологических картах к 10-дневному меню ГБДОУ детский сад № 81 Приморского района Санкт-Петербурга, а также ГОСТах на продукцию).

- При органолептической оценке соусных блюд прежде всего устанавливают кулинарную обоснованность подбора соусов к блюдам. Для соусов вначале определяют их консистенцию, переливая тонкой струйкой и пробуя на вкус. Затем определяют цвет, запах и консистенцию наполнителей, форму их нарезки, состав (лук, огурцы, корнеплоды и т.д.) и вкус.

- При проверке качества блюд из отварных и жареных овощей прежде оценивают правильность технологической обработки сырья, а затем в установленном порядке исследуют консистенцию, запах, вкус и соответствие блюд рецептуре.

- При оценке блюд из рыбы проверяют правильность разделки и соблюдение рецептур; правильность подготовки полуфабрикатов (нарезка, панировка); степень готовности; запах и вкус изделий; соответствие гарнира и соуса данному изделию.

- У мясных блюд вначале оценивают внешний вид блюда в целом и отдельно мясного изделия: форму нарезки, состояние поверхности, панировки. Затем проверяют степень готовности изделий проколом поварской иглы по консистенции и цвету на разрезе. После этого оценивают запах и вкус блюда, в т. ч. соответствие кулинарного использования мясного полуфабриката виду изделия, технологическую целесообразность подбора соуса и гарнира.

5.4 Разработка системы мониторинга (Приложение №18)

Мониторинг качества готовой пищевой продукции фиксируется в Журнале бракеража готовой пищевой продукции (**Приложение №10**), который хранится в течение года.

Проведение процедура управления несоответствующей продукцией (**Приложении №24**).

5.4.1 Температура и влажность (в помещениях, где хранятся сухие продукты) измеряется - ежедневно, двукратно (утром и вечером), с занесением в «Журнале учета температуры и влажности воздуха» - контроль проводится во всех холодильных установках и в местах хранения сухих продуктов.

5.4.2 Термообработка - ведение бракеражного журнала готовой продукции. Ежедневно проводится оценка качества блюд и кулинарных изделий. При этом указывается наименование приема пищи, наименование блюд, результаты органолептической оценки блюд, включая оценку степени готовности, разрешение на раздачу (реализацию) продукции, личные подписи членов бракеражной комиссии.

5.5. Порядок действий в случае отклонения значений показателей, указанных в пункте 5.3 настоящей части, от установленных предельных значений. (Приложении №24).

5.5.1 Нарушение температурного режима и относительной влажности воздуха при хранении сырья - после проведенных лабораторных исследований:

- а) при хороших результатах - сырье отправляют на термообработку;
- б) при отрицательных результатах - сырьё утилизируют.

5.5.2. После проведения оценки качества готовых блюд, с отметкой в бракеражном журнале, при нарушении технологии приготовления пищи, а также в случае неготовности, блюдо к выдаче не допускается до устранения выявленных кулинарных недостатков - его направляют на вторичную термообработку, и снова проводят оценку качества, с отметкой в бракеражном журнале.

5.6 Периодичность проведения проверки на соответствие выпускаемой пищевой продукции.

5.6.1. Журнал учета лабораторного контроля пищевой продукции (**Приложение 25**)

5.6.2. Органолептическая оценка (**согласно Приложения №11**)

5.7 Периодичность проведения уборки, мойки, дезинфекции, дератизации и дезинсекции производственных помещений, оборудования в процессе производства (изготовления) пищевой продукции.

Периодичность проведения уборки проводится согласно графика генеральной уборки, мойки оборудования в процессе производства (изготовления) пищевой продукции - после каждого изготовления пищи и по мере необходимости; дезинфекции, дератизации и дезинсекции производственных помещений - по мере необходимости:

- Периодичность проведения уборки, мойки, дезинфекции, дератизации и дезинсекции производственных помещений, оборудования в процессе производства (изготовления) пищевой продукции. В соответствии с требованиями Постановления Главного государственного санитарного врача Российской Федерации от 27.10.2020 г. № 32 «Об утверждении санитарно-эпидемиологических правил и норм СанПиН 2.3/2.4.3590-20 "Санитарно-эпидемиологические требования к организации общественного питания населения», Постановление Главного государственного санитарного врача Российской Федерации от 28.09.2020 № 28 «Об утверждении санитарных правил СП 2.4. 3648-20 "Санитарно-эпидемиологические требования к организациям воспитания и обучения, отдыха и оздоровления детей и молодёжи»

- График генеральной уборки пищеблока (**Приложение № 26**)

- Журнал учета дезинфекции и дератизации (**Приложение № 27**)

5.8 Меры по предотвращению проникновения в производственные помещения грызунов, насекомых, синантропных птиц и животных.

5.8.1. Открывающиеся внешние окна (фрамуги) должны быть оборудованы легко снимаемыми для очищения защитными сетками от насекомых, птиц;

5.8.2. Обеспечить защиту от проникновения в производственные помещения животных, в том числе грызунов - плотно закрывающиеся двери, вовремя восстанавливать отверстия в стенах и полах, отверстия должны быть закрыты сетками или решетками;

5.8.3. Отверстия вентиляционных систем закрываются мелкоячеистой полимерной сеткой.

5.8.4. Обслуживание ДО по дератизации и дезинсекции осуществляется специализированными учреждениями, имеющими лицензии на право деятельности.

6. Мероприятия по предупреждению возникновения и распространения острых кишечных инфекций и пищевых отравлений

6.1 Объектами производственного контроля являются: сырье и реализуемая продукция, вода водопроводная, технологическое оборудование, инвентарь, работающий персонал, условия труда работников.

6.2 Опасность воздействия неблагоприятных факторов производственной среды - определяется наличием работающего оборудования и функционирующих зданий и сооружений. В процессе трудовой деятельности работники могут подвергаться воздействию следующих вредных факторов: физическим перегрузкам опорно - двигательного аппарата, воздействию неблагоприятного микроклимата (все категории работников), перенапряжению, воздействию химических веществ - СМС, дезинфицирующих средств при их приготовлении и применении (кухонный рабочий).

6.3. Производственный контроль включает:

6.3.1. Наличие на производстве ТР ТС 021/2011, официально изданных санитарных правил, системы их внедрения и контроля их реализации, методов и методик контроля факторов среды обитания в соответствии с осуществляемой действительностью.

6.3.2. Осуществление лабораторных исследований и испытаний:

на рабочих местах, с целью влияния производства на здоровье человека (специальная оценка условий труда), сырья, полуфабрикатов, готовой продукции при хранении и реализации.

6.3.3 Организацию медицинских осмотров, профессиональную подготовку работающих, санитарно-гигиеническое обучение работников, связанных с приготовлением и раздачей пищи.

6.3.4. Контроль за наличием сертификатов, санитарно-эпидемиологических заключений, иных документов, подтверждающих качество, безопасность сырья, полуфабрикатов и готовой продукции.

6.3.5. Ведение учета и отчетности, установленной действующим законодательством по вопросам, связанным с производственным контролем.

6.3.6 Своевременное информирование органов местного самоуправления, органов и учреждений государственной санитарно-эпидемиологической службы Российской Федерации о ситуациях, создающих угрозу санитарно - эпидемиологическому благополучию населения.

6.3.7 Визуальный контроль специалистами за выполнением санитарно-противоэпидемических (профилактических) мероприятий, соблюдением санитарных правил, разработкой и реализацией мер, направленных на устранение выявленных нарушений.

6.4. Номенклатура, объем и периодичность лабораторных исследований и испытаний определяется с учетом наличия вредных производственных факторов, степени их влияния на здоровье человека и среду его обитания. Лабораторные исследования и испытания осуществляются с привлечением лаборатории, аккредитованной в установленном порядке.

6.5. Производственный контроль за качеством пищевой продукции должен осуществляться в соответствии с настоящей программой ХАССП ГБДОУ детский сад № 74 Приморского района Санкт-Петербурга.

6.6. Необходимые изменения, дополнения в Программу вносятся при изменении вида деятельности, требований законодательства или других существенных изменениях.

6.7. Ответственность за организацию и проведение производственного контроля за качеством пищевой продукции несет заведующий ДОУ и лицо, назначенное по приказу.

7. Перечни должностей, подлежащих медицинским осмотрам и санитарно-гигиеническому обучению.

Учреждение в обязательном порядке обеспечивает прохождение медицинских осмотров персонала в соответствии с приказом Минздравсоцразвития № 302-н 12.04.11г. и санитарно-гигиеническое обучение персонала в соответствии со следующими Перечнями:

- перечень должностей работников, подлежащих медицинским осмотрам, профессионально-гигиенической подготовке в соответствии с установленными требованиями. **(Приложение № 28);**

- перечень подлежащих профессионально-гигиеническому обучению согласно приказа МЗ РФ №229 от 29.06.02г «О профессиональной гигиенической подготовке и аттестации должностных лиц и работников организации» **(Приложение № 28).**

8. Перечень возможных аварийных ситуаций, связанных с остановкой производства, нарушениями, создающих угрозу санитарно-эпидемиологическому благополучию населения: (Приложение № 29)

- неудовлетворительные результаты производственного лабораторного контроля;
- получение сообщений об инфекционном, паразитарном заболевании (острая кишечная инфекция, вирусный гепатит А, трихинеллез и др.), отравлении, связанном с употреблением изготовленных блюд;
- отключение электроэнергии на срок более 4-х часов;
- неисправность сетей водоснабжения;
- неисправность сетей канализации;
- неисправность холодильного оборудования.

Мероприятия, предусматривающие безопасность окружающей среды:

1. Утилизация пищевых отходов в соответствии с требованиями.
2. Обеспечение удовлетворительных результатов производственного лабораторного контроля пищевой продукции посредством соблюдения требований СанПиН 2.3/2.4.3590-20, принципов ХАССП и технических регламентов Таможенного союза в части, касающейся дошкольных учреждений.
3. Заключение договоров на проведение дератизации и дезинсекции с учреждениями, имеющими лицензии на право деятельности.
4. Заключение договоров с обслуживающей организацией, обеспечивающей исправную работу внутренних сетей водоснабжения, канализации, электросетей и оборудования, холодильного оборудования, вывоз и утилизацию мусора.
5. Заключение договоров с организациями здравоохранения по обеспечению медицинских осмотров персонала.
6. Заключение договоров на обеспечения санитарно-гигиенического обучения персонала Учреждения.
7. Иное.

9. Выполнение принципов ХАССП

Руководство Учреждения назначает группу ХАССП, которая несет:

- ответственность за разработку, внедрение и поддержание системы ХАССП в рабочем состоянии;
- качество выпускаемой пищевой продукции.

9.1 Члены группы ХАССП в совокупности должны обладать достаточными знаниями и опытом в области технологии управления качеством, обслуживания оборудования и контрольно-измерительных приборов, а также в части нормативных и технических документов на продукцию.

9.2 В составе группы ХАССП должны быть координатор и технический секретарь, а также, при необходимости, консультанты соответствующей области компетентности.

9.3 Координатор выполняет следующие функции:

- формирует состав рабочей группы в соответствии с областью разработки;
- вносит изменения в состав рабочей группы в случае необходимости;
- координирует работу группы;
- обеспечивает выполнение согласованного плана;
- распределяет работу и обязанности;
- обеспечивает охват всей области разработки;
- представляет свободное выражение мнений каждому члену группы;
- делает все возможное, чтобы избежать трений или конфликтов между членами группы и их подразделениями;
- доводит до исполнителей решения группы;
- представляет группу в руководстве организации.

9.4 В обязанности технического секретаря входит:

- организация заседаний группы;
- регистрация членов группы на заседаниях;
- ведение протоколов решений, принятых рабочей группой.

9.5. Руководство Учреждения обеспечивает:

- правильные производственные технологии (GMP):
- помещения (характеристика, планировка);
- оснащение и предметы;
- процедуры на протяжении потока процесса, включая улучшение;
- контроль продукции (входной, в процессе, окончательный);
- документация;
- мониторинг требований;

- обучение персонала.

Правильные технологии гигиены и (GHP):

- санитарно-гигиеническое состояние и уборка помещений и оборудования;
- соблюдение санитарно-гигиенических требований в процессе производства ПП;
- гигиена персонала;
- практическое и теоретическое обучение по гигиене.

9.6. Руководство и сотрудники ДОО с целью недопущения неудовлетворительного качества выпускаемой пищевой продукции исполняют требования СанПиН 2.3./2.4.3590-20 и СП 2.4.3648-20, а именно:

- требования к составлению меню для организации питания детей раннего и дошкольного возраста (**Приложение №30**);
- требования к санитарному содержанию помещений дошкольных образовательных организаций (**Приложение 31**);
- основные гигиенические и противоэпидемические мероприятия, проводимые медицинским персоналом в дошкольных образовательных организациях (**Приложение № 32**);
- требования к прохождению профилактических медицинских осмотров, гигиенического воспитания и обучения, личной гигиене персонала (**Приложение №33**);
- Требования к соблюдению санитарных правил (**Приложение №34**).

10. Документация программы ХАССП

Одним из принципов программы ХАССП является обеспечение документального контроля на протяжении всего процесса изготовления пищевой продукции и контроля процесса в выделенных контрольных точках, а именно документация ХАССП включает в себя:

10.1. Документация программы ХАССП должна включать:

- политику в области безопасности выпускаемой продукции (**Приложение №35**);
- приказ о создании и составе группы ХАССП (**форма приказа в Приложении №36**);
- информацию о продукции (сопроводительная документация хранится в кладовой ДОО);
- информацию о производстве (**План-схема пищеблока в Приложении № 3**);
- отчеты группы ХАССП с обоснованием выбора потенциально опасных факторов, результатами анализа рисков и выбору критических контрольных точек и определению критических пределов;
- рабочие листы ХАССП;
- процедуры мониторинга;
- процедуры проведения корректирующих действий;
- программу внутренней проверки системы ХАССП;
- перечень регистрационно - учётной документации.

10.2. Перечень форм учета и отчетности по вопросам осуществления производственного контроля

- 1) Журнал бракеража скоропортящейся пищевой продукции; (**Приложение №4**)
- 2) Журнал бракеража готовой пищевой продукции (с отметкой качества органолептической оценки качества готовых блюд и кулинарных изделий) (**Приложение № 10**)
- 3) Журнал проведения витаминизации третьих и сладких блюд (**Приложение № 9**)
- 4) Журнал учета лабораторного контроля (**Приложение № 24**)
- 5) Журнал медицинских осмотров (**Приложение № 39**)
- 6) Гигиенический журнал (отдельно для сотрудников, связанных с питанием) (**Приложение №37**)
- 7) Журнал здоровья персонала (**Приложение № 38**)
- 8) Личные медицинские книжки каждого работника
- 9) Журнал учета включения бактерицидной лампы в холодном цехе (**Приложение № 40**)

- 10) Договора и акты приема выполненных работ по договорам (вывоз отходов, дератизация, дезинсекция)
- 11) Журнал учета температурного режима в холодильном оборудовании (**Приложение № 5**)
- 12) Журнал учета температуры и влажности воздуха в складских помещениях. (**Приложение № 6**)
- 13) Журнал учета дезинсекции и дератизации (**Приложение №27**)
- 14) Журнал контроля санитарного состояния пищеблока и кладовой (**Приложение № 41**)
- 15) Журнал мониторинга по принципам ХАССП (**Приложение №42**)
- 16) Журнал регистрации претензий, жалоб и происшествий, связанные с безопасностью пищевой продукции (**Приложение №43**)

**Перечень Законов, действующих санитарных правил, гигиенических нормативов и
нормативно-правовых актов**

Наименование нормативного документа	Регистрационный номер
Федеральный закон № 52-ФЗ РФ от 30.03.1999 г	№ 52-ФЗ «О санитарно-эпидемиологическом благополучии населения» (11, 15, 17, 22, 24, 25,28,29,34,35,
Федеральный закон № 184 -ФЗ «О техническом регулировании» (в части статей. 20, 21, 22, 23,24, 25,26, 27, 28, 29, 32.33.34.36.37.38.39. 40)	№ 184 -ФЗ
Технический регламент Таможенного союза «Технический регламент на соковую продукцию из фруктов и овощей», утвержденный Решением Комиссии Таможенного союза №882 от 09.12.2011 (ст. 1 - ст. 29)	ТР ТС 023/2011
Технический регламент таможенного союза «О безопасности мяса и мясной продукции», утвержденный Решением Комиссии Таможенного союза от 9 октября 2013 г. №68 (ст. 1 -151)	ТР ТС 034/2013
Технический регламент таможенного союза «О безопасности молока и молочной продукции», утвержденный Решением Комиссии Таможенного союза от 9 октября 2013 г. №67 (ст. 1 -115)	ТР ТС 033/2013
Технический регламент таможенного союза «Требования безопасности пищевых добавок, ароматизаторов и технологических вспомогательных средств», утвержденный Решением Комиссии Таможенного союза от 20 июля 2012 г. №58 1ст. 1-121	ТР ТС 029/2012
Технический регламент таможенного союза «О безопасности продукции, предназначенной для детей и подростков», утвержденный Решением Комиссии Таможенного союза от 23.09.2011 №797 (ст.1, ст. 2, ст.3, ст.4, СТ.5. С Т .8 . ст. 9. СТ.10. ст.П. ст. 12.ст.131	ТР ТС 007/2011
Технический регламент таможенного союза «О безопасности игрушек, утвержденный Решением Комиссии Таможенного союза от 23.09.2011 №798 (ст.1, СТ.2, ст.3, ст. 4, ст.5, ст.6, ст.7)	ТР ТС 008/2011
Технический регламент таможенного союза «О безопасности мебельной продукции», утвержденный решением Комиссии Таможенного союза от 15 июня 2012 г № 32 (ст. 1-8)	ТР ТС 025/2012
Федеральный закон от 23.02.2013 N 15-ФЗ «Об охране здоровья граждан от воздействия окружающего табачного дыма и последствий потребления табака» (ст. 10-12;и6,19,20,21,23)	N 15-ФЗ от 23.02.2013
«Об утверждении санитарных правил СП 2.4.3648-20 «Санитарно-эпидемиологические требования к организациям воспитания и обучения, отдыха и оздоровления детей и молодежи» от 28.09.2020 № 28	СП 2.4.3648-20
Федеральный Закон «О внесении изменений и дополнений в закон РФ «О защите прав потребителей» и Кодекс РСФСР об административных правонарушениях»	ФЗ №2 от 09.01.96 г (ред. от 25.10.2007)
Федеральный Закон «О качестве и безопасности пищевых продуктов»	ФЗ№29 от 02.01.2000г (ред. От 13.07.2020)
«Об утверждении перечней вредных и (или) опасных производственных факторов и работ, при выполнении которых проводятся предварительные и периодические медицинские осмотры (обследования), и порядка проведения предварительных и периодических медицинских осмотров работников. Занятых на тяжелых работах с вредными и (или) опасными условиями труда»	Приказ Миндздравсоцразвития РФ №302-н от 12.04.11г (ред. от 18.05.2020)

«О профессиональной гигиенической подготовке и аттестации должностных лиц и работников организации»	Приказ МЗ РФ №229 от 29.06.2000г. (ред. от 29.06.2020)
«Организация и проведение производственного контроля за соблюдением санитарных правил и выполнением санитарно-противоэпидемических (профилактических) мероприятий»	СП 1.1.2193-07 от 27.03.07г (с изменения и дополнениями №1 к СП 1.1.1058-01)
Гигиенические требования безопасности и пищевой ценности пищевых продуктов с изменениями и дополнениями	СанПиН 2.3.2.2722-10 (Дополнения и изменения № 19 к СанПиН 2.3.2.1078-01)
«Гигиенические требования к срокам годности и условиям хранения пищевых продуктов»	СанПиН 2.3.2.1324-03
«Гигиенические требования к микроклимату производственных помещений»	СанПиН 2.2.4.548-96 утв. Постановление Госкомсанэпиднадзора РФ от 01.10.96 №21
"Санитарно-эпидемиологические требования к организации общественного питания населения" от 27 октября 2020 года N 32	СанПиН 2.3/2.4.3590-20
«Санитарно-эпидемиологические требования к организациям торговли и обороту в них продовольственного сырья и пищевых продуктов»	СП 2.3.6.1066-01 с изменениями и дополнениями
«Профилактика сальмонеллеза»	СП 3.1.7.2616-10 с изменениями и дополнениями
СанПиН «Гигиенические требования безопасности и пищевой ценности пищевых продуктов» (р.1 п.п.1.1-1.4, р.2 п.п.2.1-2.29, р.3 п.п.3.1-3.41)	2.3.2.1078-01
СанПиН «Питьевая вода. Гигиенические требования к качеству воды централизованных систем питьевого водоснабжения. Контроль качества. Гигиенические требования к обеспечению безопасности систем горячего водоснабжения» (п.п. 1.1 -4.9)	2.1.4.1074-01
СП «Санитарно-эпидемиологические требования к организации и осуществлению дезинфекционной деятельности» (р.1 п.п. 1.1-1.4, р.2 п.п.2.1-2.23, р.3 п.п.3.1-3.9, р.4 п.п.4.2)	3.5.1378-03
СП «Общие требования по профилактике инфекционных и паразитарных болезней» (п.п. 1.1 -20.3)	3.1./3.2.3146-13
СП «Обеспечение безопасности иммунизации» (р. 1 п.п. 1.1-1.3, р.2 п.п.2.1-2.3, р.3 п.п.3.1- 3.41, р.4 п.п.4.1-4.17, р. 5 п.п.5.1-5.2)	3.3.2342-08
СП «Организация иммунопрофилактики инфекционных болезней» (п.п. 1.1.-9.13)	3.3.2367-08
СП «Профилактика дифтерии», пункты 1.1-15.5., приложения №№ 1, 2	3.1.2.3109-13
СП «Профилактика стрептококковой (группы А) инфекции» (п.п. 1.1-10.3)	3.1.2.3149-13
СП «Профилактика клещевого энцефалита» (р.1 п.п. 1.1-1.2, р.2 п.п.2.1-2.3.11, р.3 п.п.3.1- 3.7, р.4 п.п.4.1-4.10.2, р.5 п.п.5.1-5.8, р. 6 п.п.6.1-6.13, р.7 п.п.7.1-7.5, р.8 п.п.8.1-8.6, р. п.п.10.1-10.5)	3.1.3.2352-08
СП «Профилактика коклюша», пункты 1.1-10.2., приложения №№ 1-3	3.1.2.3162-14
СП «Профилактика кори, краснухи и эпидемического паротита» (пункты 1.1.-8.4, приложения №№ 1,2,3)	3.1.2952-11
СП «Профилактика вирусного гепатита В» (п.п. 1.1 -11.2)	3.1.1.2341-08
СП «профилактика вирусного гепатита С», пункты 1.1-12.4, приложения №1, 2	3.1.3112-13
СП «Профилактика ВИЧ-инфекции», пункты 1.1-9.8	3.1.5.2826-10
СП «Профилактика энтеробиоза» (п.п. 1.1-8.3)	3.2.3110-13
СП «Профилактика острых кишечных инфекций» (п.п. 1.1-11.3)	3.1.1.3108-13
СП «Профилактика иерсиниоза» (п.п. 1.1- 9.3)	3.1.7.2615-10
СП «Профилактика гриппа и других острых респираторных вирусных инфекций» (п.п. 1.1-13.3)	3.1.2.3117-13
СП «Профилактика сальмонеллеза» (п.п. 1.1-10.3)	3.1.7.2616-10
СП «Санитарно-эпидемиологические требования к качеству почвы» (п.п. 1.1-6.14)	2.1.7.1287-03
СП «Организация и проведение производственного контроля за соблюдением санитарных правил и выполнением санитарно - противоэпидемических (профилактических) мероприятий» (п.п. 1.5, 2.4, 2.6. 2.71	1.1.1058-01
СанПиН «Гигиенические требования к естественному, искусственному и	2.2.1/2.1.1.1278-03

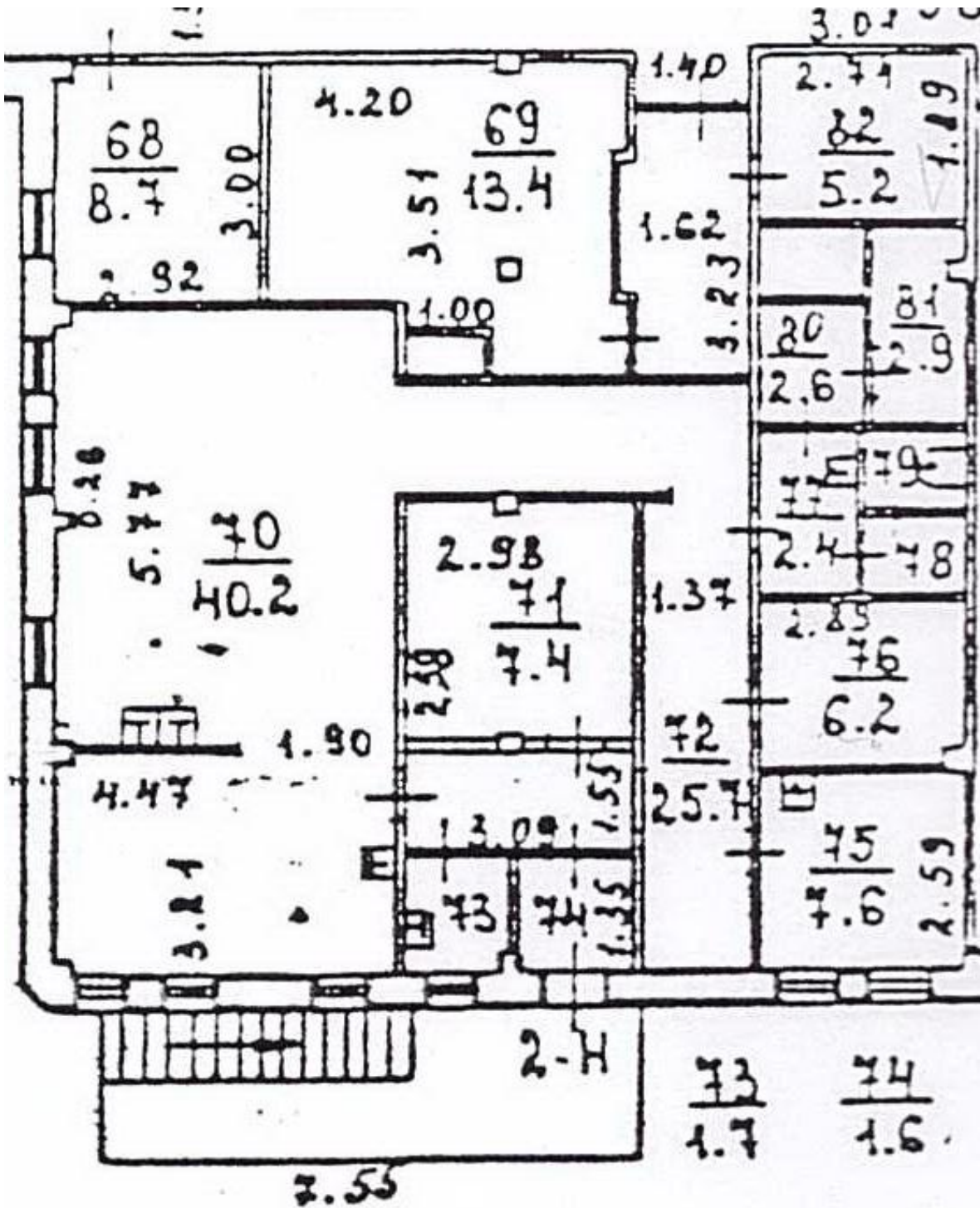
совмещенному освещению жилых и общественных зданий» (п.п. 3.1-3.3, таблица №1,2)	
Приказ Минздрава РФ «Об утверждении национального календаря профилактических прививок и календаря профилактических прививок по эпидемическим показаниям», приложение 1	№ 125- н от 21 марта 2014г
Технический регламент Таможенного союза «О безопасности упаковки» от 16.08.2011г №769	ТР ТС 005/2011
Технический регламент Таможенного союза «Пищевая продукция в части ее маркировки» от 09.12.2011 №881	ТР ТС 022/2011
Технический регламент Таможенного союза «О безопасности пищевой продукции», утвержденный Решением Комиссии Таможенного союза от 09.12.2011 N880	ТР ТС 021/2011
Приказ Минздравсоцразвития России "Об утверждении национального календаря профилактических прививок и календаря профилактических прививок по эпидемическим показаниям" (В государственной регистрации не нуждается. - Письмо Минюста России от 17.02.2011, регистрационный N 01/8577-ДК)	N 51 h o t 31.01.2011 с изменениями на 09.12.2020
Единые санитарно-эпидемиологические и гигиенические требования к товарам, подлежащим санитарно- эпидемиологическому надзору, утвержденные Решением Комиссии таможенного союза от 28.05.10г. №299	с изменениями на 08.09.2020 года

Рекомендуемый перечень оборудования пищеблока

Наименование пищеблока	Оборудование
Кладовая	Стеллажи, подтоварники, среднетемпературные и низко-температурные холодильные шкафы (при необходимости)
Овощной цех (первичной обработки овощей)	Производственные столы (не менее двух), картофелеочистительная и овощерезательная машины, моечные ванны, раковина для мытья рук
Овощной цех (вторичной обработки овощей)	Производственные столы (не менее двух), моечная ванна, универсальный механический привод или (и) овощерезательная машина, раковина для мытья рук
Холодильный цех	Производственные столы (не менее двух), контрольные весы, среднетемпературные холодильные шкафы (в количестве, обеспечивающем возможность соблюдения "товарного соседства" и хранения необходимого объема пищевых продуктов), универсальный механический привод или (и) овощерезательная машина, бактерицидная установка для обеззараживания воздуха, моечная ванна для повторной обработки овощей, не подлежащих термической обработке, зелени и фруктов, раковина для мытья рук
Мясорыбный цех	Производственные столы (для разделки мяса, рыбы и птицы) - не менее двух, контрольные весы, среднетемпературные и, при необходимости, низкотемпературные холодильные шкафы (в количестве, обеспечивающем возможность соблюдения "товарного соседства" и хранения необходимого объема пищевых продуктов), электромясорубка, колода для разуба мяса, моечные ванны, раковина для мытья рук
Горячий цех	Производственные столы (не менее двух: для сырой и готовой продукции), электрическая плита, электрическая сковорода, духовой (жарочный) шкаф, электропривод для готовой продукции, электрокотел, контрольные весы, раковина для мытья рук
Моечная кухонной посуды	Производственный стол, моечные ванны, стеллаж, раковина для мытья рук
Моечная тары	Моечная ванна

Приложение №3
к ПРОГРАММЕ ПРОИЗВОДСТВЕННОГО КОНТРОЛЯ
С ПРЕМЕНЕНИЕМ ПРИНЦИПОВ ХАССП
Государственного бюджетного дошкольного
образовательного учреждения
детский сад № 81 комбинированного вида
Приморского района Санкт-Петербурга

ПЛАН ПИЩЕБЛОКА
ГБДОУ ДЕТСКИЙ САД № 81
ПРИМОРСКОГО РАЙОНА САНКТ-ПЕТЕРБУРГА



Приложение №4
к ПРОГРАММЕ ПРОИЗВОДСТВЕННОГО КОНТРОЛЯ
С ПРЕМЕНЕНИЕМ ПРИНЦИПОВ ХАССП
Государственного бюджетного
дошкольного образовательного учреждения
детский сад № 81 комбинированного вида
Приморского района Санкт-Петербурга
по Приложению N 5 к СанПиН 2.3.12.4.3590-20

**Журнал
бракеража скоропортящейся пищевой продукции**

	Дата и час, поступления пищевой продукции
	Наименование
	Фасовка
	Дата выработки
	Изготовитель
	Поставщик
	Количество поступившего продукта (в кг, литрах, шт)
	Номер документа, подтверждающего безопасность принятого пищевого продукта (декларация о соответствии, свидетельство о государственной регистрации, документы по результатам ветеринарно-санитарной экспертизы)
	Результаты органолептической оценки, поступившего продовольственного сырья и пищевых продуктов
	Условия хранения, конечный срок реализации
	Дата и час фактической реализации
	Подпись ответственного лица
	Примечание (*)

Примечание:
«*» - Указываются факты списания, возврата продуктов и др.

Приложение №7
к ПРОГРАММЕ ПРОИЗВОДСТВЕННОГО КОНТРОЛЯ
С ПРИМЕНЕНИЕМ ПРИНЦИПОВ ХАССП
Государственного бюджетного дошкольного
образовательного учреждения
детский сад № 81 комбинированного вида
Приморского района Санкт-Петербурга

Пример технологической карты

ТЕХНОЛОГИЧЕСКАЯ КАРТА № 004

Наименование изделия: **БАТОН ОБОГАЩЕННЫЙ**

Номер рецептуры: **ТК №004**

Наименование сборника рецептур: **ТК №004**

Наименование сырья	Расход сырья и полуфабрикатов			
	1 порц.		100 порц.	
	брутто, г	нетто, г	брутто, кг	нетто, кг
Батон из пшеничной муки обогащенный	15	15	1,5	1,5
Выход: 15				

Пищевые вещества и энергетическая ценность на 1 порцию:

Белки, г	1,10
Жиры, г	0,50
Углеводы, г	7,70
Энергетическая ценность, ккал	39,30

Технология приготовления:

Батон пшеничный нарезают ломтиками.

Правила оформления, подачи блюд:

Укладывают на тарелку.

Характеристика изделия по органолептическим показателям:

- Внешний вид — ломтик батона овальной формы.
- цвет — от кремового до белого;
- вкус — характерный для хлеба пшеничного;
- запах — хлеба пшеничного;
- консистенция — мягкая, пористая.

Приложение №8
к ПРОГРАММЕ ПРОИЗВОДСТВЕННОГО КОНТРОЛЯ
С ПРИМЕНЕНИЕМ ПРИНЦИПОВ ХАССП
Государственного бюджетного дошкольного
образовательного учреждения
детский сад № 81 комбинированного вида
Приморского района Санкт-Петербурга

Журнал по обработке яиц

Дата	Время	Количество яиц	Дезинфицирующее средство % (концентрат)	Подпись ответственного

Приложение №9
к ПРОГРАММЕ ПРОИЗВОДСТВЕННОГО КОНТРОЛЯ
С ПРЕМЕНЕНИЕМ ПРИНЦИПОВ ХАССП
Государственного бюджетного дошкольного
образовательного учреждения
детский сад № 81 комбинированного вида
Приморского района Санкт-Петербурга

**Журнал проведения
витаминации третьих и сладких блюд**

Дата	Наименование препарата	Наименование блюда	Количество питающихся	Общее количество внесённого витаминого препарата (гр)	Время внесения препарата или приготовления витаминизира нного блюда	Время приёма блюда	Примечание

Приложение №10
к ПРОГРАММЕ ПРОИЗВОДСТВЕННОГО КОНТРОЛЯ
С ПРЕМЕНЕНИЕМ ПРИНЦИПОВ ХАССП
Государственного бюджетного дошкольного
образовательного учреждения
детский сад № 81 комбинированного вида
Приморского района Санкт-Петербурга

по Приложению N 4 к СанПиН 2.3./2.4.3590-20

**Журнал
бракеража готовой пищевой продукции**

Дата и час изготовления блюда	Время снятия бракеража	Наименование готового блюда	Результаты органолептической оценки блюд	Разрешение к реализации блюд, кулинарного изделия	Подписи членов бракеражной комиссии	Результаты взвешивания порционных блюд	Примечание

Методика органолептической оценки пищи

Для осуществления органолептической оценки блюд (изделий) определено четыре важнейших взаимосвязанных показателя: внешний вид, консистенция, запах, вкус.

Органолептическую оценку начинают с внешнего осмотра образцов пищи. Осмотр лучше проводить при дневном освещении. Осмотром определяют внешний вид пищи, ее цвет.

Затем определяют запах пищи. Этот показатель особенно важен, так как с помощью обоняния можно установить тончайшие изменения в запахе пищевых продуктов, особенно в мясе и рыбе, связанные с начальными явлениями порчи, когда другими способами эти изменения установить не удастся. Запах следует определять при той температуре, при которой употребляются блюда. Лучше всего запах определяется при задержке дыхания.

Для обозначения запаха пользуются эпитетами: **чистый, свежий, ароматный, пряный, молочнокислый, пригорелый, гнилостный, кормовой, болотный, илестый. Специфический запах обозначается как: селечный, чесночный, мятный, ванильный и т.д.**

При помощи органов осязания определяется консистенция продуктов. Наибольшей чувствительностью обладают кончики пальцев, а также язык, небо и зубы. В процессе прожевывания пищи определяют ее жесткость, сочность, нежность. Осязательными ощущениями, особенно языка, обусловлено восприятие **маслянистости, клейкости, мучнистости, липкости, крупнозернистости, рассыпчатости и т.д.**

Вкус пищи, как и запах, следует устанавливать при характерной для нее температуре. Основные вкусовые ощущения: **кислый, сладкий, горький, соленый.** Наибольшей чувствительностью к сладкому и соленому обладает кончик языка, к горькому – область его корня, к кислому – края.

При снятии пробы необходимо выполнить некоторые правила предосторожности: из сырых продуктов пробуются только те, которые применяются в сыром виде; вкусовая проба не производится в случае обнаружения признаков разложения в виде неприятного запаха.

Органолептическая оценка супов

Для органолептического исследования суп тщательно перемешивается в котле и берется в небольшом количестве на тарелку. Отмечают внешний вид и цвет блюда, по которым можно судить о соблюдении технологии его приготовления. Например, буровато-коричневая окраска борща может быть результатом неправильного тушения свеклы. Следует обращать внимание на качество обработки сырья: тщательность очистки овощей, наличие посторонних примесей и загрязненности.

При оценке внешнего вида супов проверяют форму нарезки овощей и других компонентов, сохранение ее в процессе варки (не должно быть помятых, утративших форму и сильно разваренных овощей и других продуктов).

При органолептической оценке обращают внимание на прозрачность супов и бульонов, особенно изготовляемых из мяса и рыбы.

Недоброкачественные мясо и рыба дают мутные бульоны, капли жира имеют мелкодисперсионный характер и на поверхности не образуют янтарных пленок.

При проверке пюреобразных супов пробу сливают тонкой струйкой из ложки в тарелку, отмечая густоту, однородность консистенции, наличие не протертых частиц. Суп-пюре должен быть однородным по всей массе, без отслаивания жидкости на его поверхности. При определении вкуса и запаха отмечают, обладает ли блюдо присущим ему вкусом, нет ли постороннего привкуса и запаха, наличия горечи, несвойственной свежеприготовленному блюду кислотности, недосоленности, пересола. У заправочных и прозрачных супов в начале пробуют жидкую часть, обращая внимание на аромат и вкус. Если суп заправляется сметаной, то сначала его пробуют без сметаны.

В детском учреждении не должны разрешаться к реализации блюда с привкусом сырой и подгоревшей муки, недоваренными или сильно переваренными продуктами, комками заварившейся муки, резкой кислотностью, пересолом и др

Органолептическая оценка вторых блюд

В блюдах, отпускаемых с гарниром и соусом, все составные части оцениваются отдельно. Оценка соусных блюд (гуляш, рагу) дается общая.

При внешнем осмотре блюд обращают внимание на характер нарезки кусков мяса (поперек или вдоль волокон), равномерность порционирования, цвет поверхности, наличие поджаренной корочки с обеих сторон изделия, толщину слоя панировки. В изделиях из мяса и рыбы цвет определяют как на поверхности, так и на разрезе, что позволяет выявить нарушения в технологии приготовления блюда. Так заветренная поверхность отварных мясных продуктов свидетельствует о длительном хранении их без бульона; розовато-красный цвет на разрезе котлеты говорит о недостаточной их прожаренности или нарушении сроков хранения котлетного мяса.

Важным показателем, дающим представление о степени готовности блюда и отчасти о соблюдении рецептуры при его изготовлении, является консистенция блюда (например, мажущая консистенция изделий из рубленного мяса указывает на добавление в фарш избыточного количества хлеба). Степень готовности и консистенцию блюд из мяса, птицы, рыбы определяют проколом поварской иглой или деревянной шпилькой, которые легко должны входить в толщу готового продукта.

При определении вкуса и запаха блюд обращают внимание на наличие специфических запахов. Особенно это важно для рыбы, которая легко приобретает посторонние запахи из окружающей среды. Вареная рыба должна иметь

вкус, характерный для данного ее вида с хорошо выраженным привкусом овощей и пряностей, а жареная – приятный слегка заметный привкус масла, на котором ее жарили. Она должна быть сочной, мягкой, не крошащейся, сохраняющей форму нарезки.

Мясо птицы должно быть мягким, сочным и легко отделяться от костей.

При наличии крупяных, мучных или овощных гарниров проверяют также их консистенцию.

В рассыпчатых кашах хорошо набухшие зерна должны отделяться друг от друга. Распределяя кашу тонким слоем на тарелке, проверяют присутствие в ней необрушенных зерен, посторонних примесей, комков.

Макаронные изделия, если они сварены правильно, должны быть мягкие и легко отделяться друг от друга, не склеиваясь, свисать с ребра вилки или ложки.

Биточки и котлеты из круп должны сохранять форму после жарки.

При оценке овощных гарниров обращают внимание на качество очистки овощей и картофеля, на консистенцию блюд, их внешний вид, цвет.

Консистенцию соусов определяют, сливая их тонкой струйкой из ложки в тарелку. Обязательно обращают внимание на цвет соуса, состав (лук, огурцы, корнеплоды и др.), правильность формы нарезки наполнителей, а также запах и вкус.

Органолептическая оценка холодных блюд, салатов и закусок

При оценке холодных блюд, салатов, закусок особое внимание обращают на внешний вид блюда, правильность формы нарезки основных продуктов, их консистенцию.

Органолептическая оценка сладких блюд

При оценке сладких блюд учитываются их групповые особенности.

Например, у железированных блюд вначале определяют состояние поверхности, вид на разрезе (изломе) и цвет. Кроме того, оценивают способность сохранять форму в готовом виде. Особое внимание обращают на консистенцию, затем оценивают запах и вкус. В компотах обращают внимание на концентрацию сиропа и соотношение плотной и жидкой частей.

При оценке сладких горячих блюд (суфле, пудинги, гренки и др.) вначале исследуют внешний вид: характер поверхности, цвет и состояние корочки, массу на изломе, пропеченность, отсутствие закала. Суфле, пудинги характеризуются пышностью, пористостью, сочностью. Затем оценивают запах и вкус.

Органолептическая оценка мучных и булочных изделий

При оценке мучных и булочных изделий исследуют их внешний вид (характер поверхности теста, цвет и состояние корочки у блинов, оладьев, пирожков и др., форму изделия), оценивают состояние мякиша: пропеченность, отсутствие признаков непромеса, характер пористости, эластичность, свежесть, отсутствие закала; обращают внимание на соотношение фарша и теста, качество фарша (его сочность, степень готовности, состав), а затем оценивают запах и вкус изделия в целом.

Оценку качества блюд, изделий по органолептическим показателям по пятибалльной системе проводит бракеражная комиссия в составе не менее трех человек: медицинского работника, работника пищеблока и представителя администрации образовательного учреждения.

Установление критериев качества

Оценка 5 баллов соответствует блюдам, изделиям без недостатков. Органолептические показатели должны строго соответствовать требованиям нормативных и технических документов.

Оценка 4 балла соответствует блюдам, изделиям с незначительными или легкоустраняемыми недостатками. К таким недостаткам относят типичные для данного вида продукции, но слабовыраженные запах и вкус, неравномерную форму нарезки, недостаточно 24 соленый вкус блюда (изделия) и т.д.

Оценка 3 балла соответствует блюдам, изделиям с более значительными недостатками, но пригодным для реализации без переработки. К таким недостаткам относят подсыхание поверхности изделий, нарушение формы, неправильная форма нарезки овощей, слабый или чрезмерный запах специй, наличие жидкости в салатах, жесткая текстура (консистенция) мяса и т.д. Если вкусу и запаху блюда (изделия) присваивают оценку 3 балла, то независимо от значений других характеристик, общий уровень качества оценивают не выше, чем 3 балла.

Оценка 2 балла соответствует блюдам, изделиям со значительными дефектами: наличием посторонних привкусов или запахов, пересоленные изделия, недоваренные или недожаренные, подгорелые, утратившие форму и т.д.

Результаты органолептической оценки блюд, изделий регистрируются в «Журнале бракеража готовой продукции в соответствии с рекомендуемой формой».

При подведении итогов, снижение балльной оценки Указываются факты запрещения к реализации готовой продукции.

Рекомендации по отбору суточных проб

Проба отбирается от каждой партии приготовленных на пищеблоке блюд, а также однократно по всем выдаваемым с рационом питания готовым пищевым продуктам.

Суточная проба отбирается из котла перед раздачей или с линии раздачи (или транспортировкой).

Отбору подлежат все готовые блюда, а также пищевые продукты, выдаваемые детям без термической обработки в соответствии с меню.

Продукция промышленного производства может отбираться как в организации питания, непосредственно перед раздачей, так и на складе (ПЛК) от поступившей партии и хранится до конца ее реализации в выделенном холодильнике с маркировкой «фасованная проба» на складе.

Блюда отбираются в полном объеме, но не менее 100 гр. Фасованная продукция, выдаваемая поштучно, оставляется в количестве - 1 шт.

Гарниры отбираются отдельно от основного (мясного, рыбного или из мяса птицы блюда).

Пробы отбираются стерильными (или прокипяченными) ложками и помещаются в промаркированную стерильную (или прокипяченную) стеклянную (пластиковую) посуду с плотно закрывающимися крышками.

Пробы от каждого приема и приготовления пищи размещаются на подносе.

Поднос с пробами маркируется с указанием наименования приема пищи и датой отбора.

Отобранные пробы сохраняют в течение 48 часов с момента их употребления в специальном холодильнике «Для суточных проб» или в специально отведенном месте в холодильнике при температуре плюс 2 - плюс 6°С.

При неудовлетворительных результатах лабораторных исследований продукции повторно исследуется удвоенное количество образцов, проводится дополнительный контроль производства по ходу технологического процесса, сырья, полуфабрикатов, вспомогательных материалов, воды и воздуха, санитарной одежды, рук работников организации, санитарно-гигиенического состояния всех рабочих помещений.

При получении неудовлетворительных результатов лабораторных исследований разрабатываются и проводятся необходимые санитарно-гигиенические и противоэпидемические мероприятия.

**Перечень пищевой продукции,
которая не допускается при организации питания детей**

1. Пищевая продукция без маркировки и (или) с истекшими сроками годности и (или) признаками недоброкачества.
2. Пищевая продукция, не соответствующая требованиям технических регламентов Таможенного союза.
3. Мясо сельскохозяйственных животных и птицы, рыба, не прошедшие ветеринарно-санитарную экспертизу.
4. Субпродукты, кроме говяжьих печени, языка, сердца.
5. Непотрошенная птица.
6. Мясо диких животных.
7. Яйца и мясо водоплавающих птиц.
8. Яйца с загрязненной и (или) поврежденной скорлупой, а также яйца из хозяйств, неблагополучных по сальмонеллезам.
9. Консервы с нарушением герметичности банок, бомбажные, "хлопуши", банки с ржавчиной, деформированные.
10. Крупа, мука, сухофрукты, загрязненные различными примесями или зараженные амбарными вредителями.
11. Пищевая продукция домашнего (не промышленного) изготовления.
12. Кремовые кондитерские изделия (пирожные и торты).
13. Зельцы, изделия из мясной обрезки, диафрагмы; рулеты из мякоти голов, кровяные и ливерные колбасы, заливные блюда (мясные и рыбные), студни, форшмак из сельди.
14. Макароны по-флотски (с фаршем), макароны с рубленным яйцом.
15. Творог из не пастеризованного молока, фляжный творог, фляжную сметану без термической обработки.
16. Простокваша - "самоквас".
17. Грибы и продукты (кулинарные изделия), из них приготовленные.
18. Квас.
19. Соки концентрированные диффузионные.
20. Молоко и молочная продукция из хозяйств, неблагополучных по заболеваемости продуктивных сельскохозяйственных животных, а также не прошедшая первичную обработку и пастеризацию.
21. Сырокопченые мясные гастрономические изделия и колбасы.
22. Блюда, изготовленные из мяса, птицы, рыбы (кроме соленой), не прошедших тепловую обработку.
23. Масло растительное пальмовое, рапсовое, кокосовое, хлопковое.
24. Жареные во фритюре пищевая продукция и продукция общественного питания.
25. Уксус, горчица, хрен, перец острый (красный, черный).
26. Острые соусы, кетчупы, майонез.
27. Овощи и фрукты консервированные, содержащие уксус.
28. Кофе натуральный; тонизирующие напитки (в том числе энергетические).
29. Кулинарные, гидрогенизированные масла и жиры, маргарин (кроме выпечки).
30. Ядро абрикосовой косточки, арахис.
31. Газированные напитки; газированная вода питьевая.
32. Молочная продукция и мороженое на основе растительных жиров.
33. Жевательная резинка.
34. Кумыс, кисломолочная продукция с содержанием этанола (более 0,5%).
35. Карамель, в том числе леденцовая.
36. Холодные напитки и морсы (без термической обработки) из плодово-ягодного сырья.
37. Окрошки и холодные супы.
38. Яичница-глазунья.
39. Паштеты, блинчики с мясом и с творогом.
40. Блюда из (или на основе) сухих пищевых концентратов, в том числе быстрого приготовления.
41. Картофельные и кукурузные чипсы, снеки.
42. Изделия из рубленого мяса и рыбы, салаты, блины и оладьи, приготовленные в условиях палаточного лагеря.

43. Сырки творожные; изделия творожные более 9% жирности.
44. Молоко и молочные напитки стерилизованные менее 2,5% и более 3,5% жирности; кисломолочные напитки менее 2,5% и более 3,5% жирности.
45. Готовые кулинарные блюда, не входящие в меню текущего дня, реализуемые через буфеты.

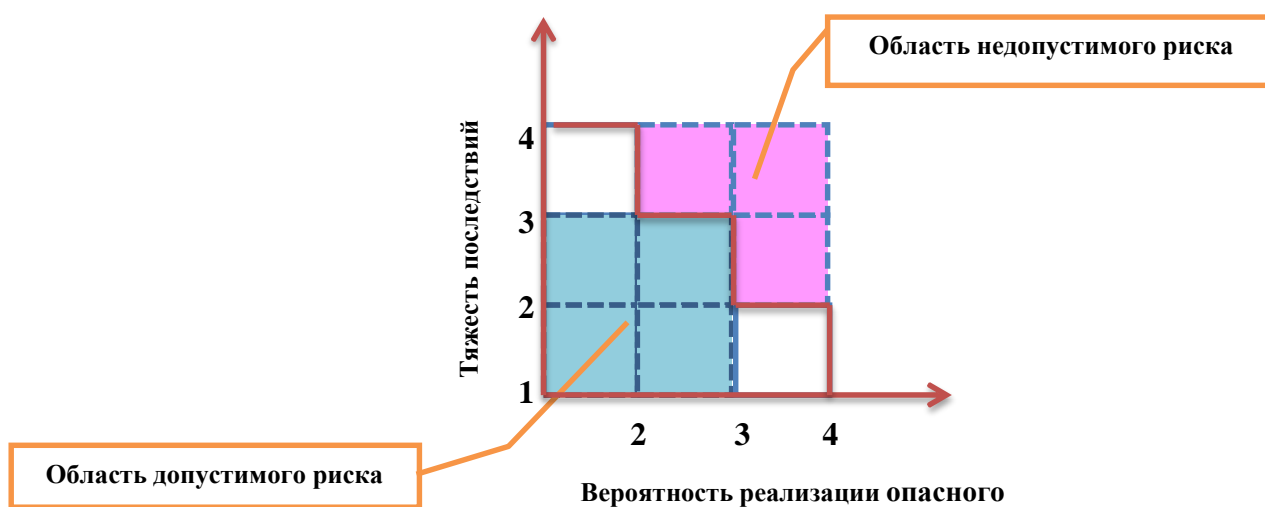
Приложение № 14
к ПРОГРАММЕ ПРОИЗВОДСТВЕННОГО КОНТРОЛЯ
С ПРЕМЕНЕНИЕМ ПРИНЦИПОВ ХАССП
Государственного бюджетного дошкольного
образовательного учреждения
детский сад № 81
комбинированного вида
Приморского района Санкт-Петербурга

Журнал смены питьевой воды

Группа	7.00	10.00	13.00	16.00	Подпись ответственного
Дата 2021					
1					
2					
3					
4					
5					
6					
7					
8					
9					

Анализ рисков по диаграмме при приготовлении и потреблении блюд в ГБДОУ детский сад № 81 Приморского района Санкт-Петербурга

1. Экспертным методом с учетом всех доступных источников информации и практического опыта члены группы ХАССП оценивают вероятность реализации опасного фактора, исходя из четырех возможных вариантов оценки: практически равна нулю, незначительная, значительная и высокая.
2. Экспертным путем оценивают также тяжесть последствий от реализации опасного фактора, исходя из четырех возможных вариантов оценки: легкое, средней тяжести, тяжелое, критическое.
3. Строят границу допустимого риска на качественной диаграмме с координатами вероятность реализации опасного фактора – тяжесть последствий, как указано на рисунке ниже.
4. Если точка лежит на или выше границы - фактор учитывают, если ниже - не учитывают.



№ п/п	Стадия процесса	Опасность и её источник	Контрольные мероприятия	Оценка риска	Контрольно-критическая точка
1	Формирование ассортимента перечня продукции	Биологическая: -Эпидемиологически опасные блюда; -поступление запрещенного сырья, (Приложение №) недоброкачественного сырья Финансовая: -Завышенная ценовая политика; ненужный объем	-Договора с поставщиками на основе аукциона -пересмотр договоров управление поставками анализ и корректировка меню(Рекомендованные продукты и блюда Приложение №) -Планирование расхода продукции (примерное 10-дневное меню) (Требования к составлению меню Приложение.№)	При выполнении контрольных и плановых мероприятий – риск не велик	Контрольно-критическая точка (ККТ) не устанавливается. Основная задача – получить нужный объем доброкачественных

		поступающего сырья			товаров по привлекательной цене.
2	Поступление продуктов на склад	Биологическое загрязнение патогенными м/о -нарушение целостности упаковки; -нарушение условий транспортировки -поставка продукции не в таре производителя Химическое: -с/х пестициды Физическое: -грызуны, жучки, примеси	Входной контроль в соответствии с «Программой производственного контроля поступающего сырья продуктов питания» (Приложение №) Управление поставками Визуальный осмотр транспорта Поставщика (Требования к перевозке и приему пищевых продуктов Приложение №)	При выполнении Входного контроля и правильной Работе с поставщиками степень риска не велика.	Контроль производится в рамках программы производственного контроля. Можно установить (ККТ) на входящем контроле поступающего сырья
3	Хранение продуктов на складе	Биологическое: -при нарушениях условий хранения (нарушение температурного режима, товарное соседство и т.д.) -рост патогенных м/о -повреждение продуктов жучками, грызунами и т.д. Химическое: -загрязнение дезинфектантом -моющим средством	-Правильное хранение и контроль за микроклиматом на складе и холодильном оборудовании согласно «Требований к условиям хранения» (Приложение №); -Обслуживание и настройка работы холодильного оборудования; -Своевременная дезинфекция и размораживание холодильников; -Дератизация и проведение генеральных уборок кладовой. (Приложение №) -Соблюдение личной гигиены; -Выполнение мероприятий по предотвращению проникновения грызунов и т.д (Приложение №)	Степень риска высокая. Вероятность наступления последствий высокая	Установить Контрольно-критическую точку (ККТ)
4	Подготовка посуды и инвентаря	Механическая: -Сколы, острые края, опасность порезов Биологическая: -загрязнение патогенными м/о и их рост Химическая: -загрязнение моющими средствами, дезинфектантом	-Соблюдение требования к оборудованию пищеблока, инвентарю, посуде согласно СанПиН (Приложение №) -Санитарное содержание помещения пищеблока (Приложение №)	При выполнении нормативов степень риска не высока	Контрольную точку (ККТ) можно не ставить
5	Кулинарная обработка	Биологическое: -загрязнение патогенными м/о и их рост Химическое: -загрязнение моющими средствами, дезинфектантом	-Соблюдение технологии приготовления (работа по технологическим картам) -Своевременное обслуживание и ремонт технологического оборудования. (Приложение №) -Тщательная обработка до полного мытья моющего средства и дезинфектанта. (Приложение №) -Соблюдение поточности производства. (Приложение №) Соблюдение личной гигиены (Приложение №)	Степень риска высокая. Вероятность наступления последствий высокая	Установить Контрольно-критическую точку (ККТ)
6	Реализация (раздача)	Биологическая: -При нарушении технологии приготовления;	-Снятие проб готовых блюд -Органолептическая оценка -Соблюдение правил подачи готовых блюд (Приложение №)	Степень риска не высокая.	Можно установить Контрольно-критическую точку (ККТ)
7	Прием пищи детьми	Биологическое: -загрязнение и их рост	- Соблюдение правил транспортировки до групп. -Соблюдение личной гигиены	Степень риска не высока при соблюдении всех правил внутреннего	Контрольно-критическую точку (ККТ) можно не

			помощника воспитателя. -Соблюдение правил мытья посуды, кормления детей, уборки мест кормления	распорядка	устанавливать
--	--	--	--	------------	---------------

Приложение №16
к ПРОГРАММЕ ПРОИЗВОДСТВЕННОГО КОНТРОЛЯ
С ПРИМЕНЕНИЕМ ПРИНЦИПОВ ХАССП
Государственного бюджетного дошкольного
образовательного учреждения
детский сад № 81
комбинированного вида
Приморского района Санкт-Петербурга

Перечень ККТ процесса производства (изготовления) – параметров технологических операций процесса производства пищевой продукции; параметров (показателей) безопасности в ГБДОУ детский сад № 81 Приморского района Санкт-Петербурга

№ п/п	ККТ технологической операции	Мероприятия контроля	Что контролируется	Ответственный	Документация
1	Приемка сырья	Проверка качества продовольственного сырья и пищевой продукции (документальная и органолептическая)	-ТТН на продукцию, сертификаты, декларации, вет. свидетельства, качественные удостоверения. -Целостность упаковки. -Соответствие маркировки продукции заявленной в сопроводительных документах. -Сроки годности и даты изготовления.	кладовщик	Товарно-транспортные накладные. Журнал бракеража сырой и скоропортящейся продукции. (Приложение №.)
2	Хранение поступающего пищевого сырья	Соблюдение требований и правил хранения пищевых продуктов	-Температура и влажность; -Чистота оборудования и помещения; -Содержание склада; -Исправность холодильного оборудования.	кладовщик	Журнал генеральных уборок кладовой и пищеблока (Приложение №.) Журнал температурного режима кладовой (Приложение №) Журнал температурного режима холодильн. оборудования (Приложение №)
3	Обработка и переработка пищевого сырья, термообработка при приготовлении	Соблюдение технологического процесса Приготовления пищевой продукции и кулинарных изделий	-Исправность оборудования пищеблока; -Чистота оборудования и помещений пищеблока; -Наличие ТТК; -Выполнение правил и требований технологического процесса.	повар	Журнал генеральных уборок пищеблока (Приложение №) Журнал разведения дез. средств. Журнал тех. контроля оборудования. (Приложение №, №) Сборник технологических карт.
4	Реализация готовой продукции	Снятие проб готовых блюд, органолептическая оценка	Соответствие готовой продукции требованиям ТТК	заведующий	Журнал бракеража готовой продукции (Приложение №)

Приложение №17
к ПРОГРАММЕ ПРОИЗВОДСТВЕННОГО КОНТРОЛЯ
С ПРЕМЕНЕНИЕМ ПРИНЦИПОВ ХАССП
Государственного бюджетного дошкольного
образовательного учреждения
детский сад № 81
комбинированного вида
Приморского района Санкт-Петербурга

**Предельные значения параметров, контролируемых в критических
контрольных точках в ГБДОУ детский сад № 81
Приморского района Санкт-Петербурга**

№ п/п	ККТ технологической операции	Контролируемый параметр	Предельное значение	Ответственный	Нормативная документация
1	Приемка сырья	-Сопроводительная документация; -Целостность упаковки; -Срок годности	Отсутствует Нарушена Истёкший	Кладовщик	Приложение №
2	Хранение Поступающего пищевого сырья	- Температура и влажность; -Чистота оборудования и помещения.; -Содержание склада; -Техническое состояние оборудования	Нарушение температурного режима; Нарушение санитарной обработки; Не соответствие инвентаря; Неисправности оборудования.	Кладовщик Шеф-повар	Приложение №
3	Обработка и переработка пищевого сырья, термообработка при приготовлении	-Чистота оборудования и помещений пищеблока; -Техническое состояние оборудования; -Выполнение требований ТТК	Нарушение санитарной обработки; Неисправность оборудования; Не соответствие требованиям ТТК	Кладовщик Шеф-повар	Приложение №
4	Реализация готовой продукции	Соответствие готовой продукции требованиям ТТК	Не соответствует	Заведующий	Сборник ТТК и 10дневное меню

Приложение №18
к ПРОГРАММЕ ПРОИЗВОДСТВЕННОГО КОНТРОЛЯ
С ПРЕМЕНЕНИЕМ ПРИНЦИПОВ ХАССП
Государственного бюджетного дошкольного
образовательного учреждения
детский сад № 81
комбинированного вида
Приморского района Санкт-Петербурга

**Система мониторинга (ККТ)
в ГБДОУ детский сад № 81 Приморского района Санкт-Петербурга**

Для каждой критической точки должна быть разработана система мониторинга для проведения в плановом порядке наблюдений и измерений, необходимых для своевременного обнаружения нарушений критических пределов и реализации соответствующих предупредительных или корректирующих воздействий (наладок процесса).

Периодичность процедур мониторинга должна обеспечивать отсутствие недопустимого риска.

Все регистрируемые данные и документы, связанные с мониторингом критических контрольных точек, должны быть подписаны исполнителями и занесены в рабочие листы ХАССП. (Приложение №)

Система мониторинга

№ п/п	ККТ технологической операции	Мероприятие мониторинга	Периодичность	Контрольный документ
1	Приемка сырья	Контроль сопроводительной документации	По факту приемки	Журнал бракеража сырой продукции (Приложение №)
2	Хранение Поступающего пищевого сырья	Контроль за сроками годности продукции	Регулярно	Журнал бракеража скоропортящейся продукции (Приложение №)
		Контроль за температурным режимом в складских помещениях и в холодильном оборудовании.	Регулярно	Журнал учета Температурного режима в холодильном оборудовании (Приложение №) Журнал учета температуры и влажности воздуха в Кладовой (Приложение №)
		Проверка технического состояния оборудования	В соответствии с требованиями Технического паспорта на оборудование	Журнал технического Контроля холодильного оборудования и оборудования пищеблока (Приложение № .)
		Контроль санитарно-гигиенического состояния пищеблока и кладовой	Ежедневно	Журнал контроля Санитарного состояния пищеблока и кладовой (Приложение №.)
3	Обработка и переработка пищевого сырья, термообработка при приготовлении	Контроль личной Гигиены персонала	Ежедневно	Журналы контроля здоровья персонала (Приложения № 19., 20.,21.) Личные мед. книжки каждого работника.
		Контроль за соблюдением	Ежедневно	Журнал учета

		санитарных норм в помещении пищеблока.		включения бактерицидной лампы (Приложение №) Журнал учета дезинфекции и дератизации (Приложение №)
4	Реализация готовой продукции	Органолептическая оценка готовой пищевой продукции	Перед каждой выдачей	Журнал бракеража готовой продукции (Приложение №.)
		Контроль реализации Готовой продукции		Журнал контроля готовой продукции (Приложение №)

Приложение № 19
к ПРОГРАММЕ ПРОИЗВОДСТВЕННОГО КОНТРОЛЯ
С ПРЕМЕНЕНИЕМ ПРИНЦИПОВ ХАССП
Государственного бюджетного дошкольного
образовательного учреждения
детский сад № 81
комбинированного вида
Приморского района Санкт-Петербурга

Проведение анализа рисков при закупке, приеме продуктов от поставщика в кладовую ГБДОУ детский сад № 81 и выбор учитываемых факторов

Проведем анализ рисков по каждому потенциально опасному фактору с учетом вероятности его появления и значимости возможных последствий и укажем необходимость учета. Результаты проведенного анализа представлены в таблице.

Наименование опасного фактора	Оценка вероятности реализации	Степень тяжести от реализации	Необходимость учета фактора
1.Грызуны и насекомые	3	1	-
2.МАФАнМ (мезофильные анаэробные и факультативно анаэробные микроорганизмы)	2	3	+
3.БГКП (бактерии группы кишечной палочки)	2	3	+
4.Патогенные, в том числе Сальмонеллы	2	2	+
5.Пестициды	3	2	+
6.Токсичные элементы	3	2	+
7.Микотоксины	2	3	-
8.Зараженность бактериями <i>Bacillus subtilis</i>	3	3	+
9.Загрязненность, зараженность вредителями	2	2	-
10.Металлопримеси, примеси	3	1	+
11.Несоблюдение санитарно-гигиенических требований персоналом	2	1	-
12.Личные вещи	2	2	-
13.Элементы моющих средств, загрязненная тара и оборудование	2	2	+
14.Плесень	2	3	+
15. <i>S.Aureus</i> (стафилококки)	3	2	+

Для каждой установленной критической контрольной точки на этапах производства блюд по меню были определены учитываемые опасные факторы, их характеристика, оценка вероятности реализации и степень тяжести последствий от реализации данного фактора.

Для контроля опасных факторов необходимо разработать предупреждающие действия.

Предупреждающие действия принимаются также в тех случаях, которые не являются критическими контрольными, но постоянный контроль которых необходим, так как при недостаточном контроле она могут привести к сбою технологического процесса.

Предупреждающие действия документально оформлены в рабочих листах ХАССП.

**РЕКОМЕНДУЕМЫЙ АССОРТИМЕНТ ОСНОВНЫХ ПИЩЕВЫХ ПРОДУКТОВ ДЛЯ
ИСПОЛЬЗОВАНИЯ В ПИТАНИИ ДЕТЕЙ В ДОШКОЛЬНЫХ ОРГАНИЗАЦИЯХ**

Мясо и мясопродукты :

- говядина I категории,
- телятина,
- нежирные сорта свинины и баранины;
- мясо птицы охлажденное (курица, индейка),
- мясо кролика,
- сосиски, сардельки (говяжьи), колбасы вареные для детского питания, не чаще, чем 1 -2 раза в неделю
- после тепловой обработки;
- субпродукты говяжьи (печень, язык).

Рыба и рыбопродукты

- треска, горбуша, лосось, хек, минтай, ледяная рыба, судак, сельдь (соленая), морепродукты.
- Яйца куриные
- в виде омлетов или в вареном виде.

Молоко и молочные продукты:

- молоко (2,5%, 3,2% жирности), пастеризованное, стерилизованное;
- сгущенное молоко (цельное и с сахаром), сгущенно-вареное молоко;
- творог не более 9% жирности с кислотностью не более 150 °Т
- после термической обработки; творог и творожные изделия промышленного выпуска в мелкоштучной упаковке;
- сыр неострых сортов (твердый, полутвердый, мягкий, плавленый - для питания детей дошкольного возраста);
- сметана (10%, 15% жирности)
- после термической обработки;
- кисломолочные продукты промышленного выпуска; ряженка, варенец, бифидок, кефир, йогурты, простокваша;
- сливки (10% жирности)
- мороженое (молочное, сливочное)

Пищевые жиры:

- сливочное масло (72,5%, 82,5% жирности);
- растительное масло (подсолнечное, кукурузное, соевое - только рафинированное; рапсовое, оливковое) - в салаты, винегреты, сельдь, вторые блюда;
- маргарин ограниченно для выпечки.

Кондитерские изделия:

- зефир, пастила, мармелад;
- шоколад и шоколадные конфеты
- не чаще одного раза в неделю;
- галеты, печенье, крекеры, вафли, пряники, кексы (предпочтительнее с минимальным количеством пищевых ароматизаторов и красителей);
- пирожные, торты (песочные и бисквитные, без крема);
- джемы, варенье, повидло, мед - промышленного выпуска.

Овощи:

- овощи свежие: картофель, капуста белокочанная, капуста краснокочанная, капуста цветная, брюссельская, брокколи, капуста морская, морковь, свекла, огурцы, томаты, перец сладкий, кабачки, баклажаны, патиссоны, лук (зеленый и репчатый), чеснок (с учетом индивидуальной переносимости), петрушка, листовая салат, щавель, шпинат, сельдерей, брюква, репа, редис, редька, тыква, коренья белые сушёные, томатная паста, томат-пюре;

- овощи быстрозамороженные (очищенные полуфабрикаты): картофель, капуста цветная, брюссельская, брокколи, капуста морская, морковь, свекла, перец сладкий, кабачки, баклажаны, лук (репчатый), шпинат, сельдерей, тыква, горошек зеленый, фасоль стручковая.

Фрукты:

- яблоки, груши, бананы, слива, персики, абрикосы, ягоды (за исключением клубники, в том числе быстрозамороженные);

- цитрусовые (апельсины, мандарины, лимоны) - с учетом индивидуальной переносимости;

- тропические фрукты (манго, киви, ананас, гуава) - с учетом индивидуальной переносимости; - сухофрукты.

Бобовые: горох, фасоль, соя, чечевица.

Орехи: миндаль, фундук, ядро грецкого ореха.

Соки и напитки:

- натуральные отечественные и импортные соки и нектары промышленного выпуска (осветленные с мякотью);

- напитки промышленного выпуска на основе натуральных фруктов;

- витаминизированные напитки промышленного выпуска без консервантов и искусственных пищевых добавок;

- кофе (суррогатный), какао, чай.

Консервы : - говядина тушеная (в виде исключения при отсутствии мяса) для приготовления первых блюд);

- лосось, сайра (для приготовления супов);

- компоты, фрукты дольками;

- баклажанная и кабачковая икра для детского питания;

- зеленый горошек;

- кукуруза сахарная;

- фасоль стручковая консервированная;

- томаты и огурцы соленые.

Хлеб (ржаной, пшеничный или из смеси муки, предпочтительно обогащенный), крупы, макаронные изделия - все виды без ограничения.

Соль поваренная йодированная - в эндемичных по содержанию йода районах.

Требования к перевозке и приему пищевых продуктов в дошкольные образовательные организации

1. Прием пищевой продукции, в том числе продовольственного сырья, на предприятие общественного питания должен осуществляться при наличии маркировки и товаросопроводительной документации, сведений об оценке (подтверждении) соответствия, предусмотренных в том числе техническими регламентами*. В случае нарушений условий и режима перевозки, а также отсутствия товаросопроводительной документации и маркировки пищевая продукция и продовольственное (пищевое) сырье на предприятии общественного питания не принимаются.

2. Транспортировка пищевых продуктов проводится в условиях, обеспечивающих их сохранность и предохраняющих от загрязнения.

Доставка пищевых продуктов осуществляется специально выделенным для перевозки пищевых продуктов транспортом. Допускается использование одного транспортного средства для перевозки разных групп пищевых продуктов при условии проведения между рейсами санитарной обработки транспорта с применением дезинфицирующих средств либо при условии использования транспортного средства с кузовом, разделенным на изолированные отсеки, либо с использованием контейнеров с крышками, для отдельного размещения сырья и готовых пищевых продуктов.

3. Скоропортящиеся пищевые продукты перевозятся охлаждаемым или изотермическим транспортом, обеспечивающим сохранение установленных температурных режимов хранения, либо в изотермических контейнерах.

4. Транспортные средства для перевозки пищевых продуктов должны содержаться в чистоте, а их использование обеспечить условия, исключающие загрязнение и изменение органолептических свойств пищевых продуктов. Транспортные средства должны подвергаться регулярной очистке, мойке, дезинфекции с периодичностью, необходимой для того, чтобы грузовые отделения транспортных средств и контейнеры не могли являться источником загрязнения продукции.

5. Лица, сопровождающие продовольственное сырье и пищевые продукты в пути следования и выполняющие их погрузку и выгрузку, должны использовать специальную одежду (халат, рукавицы), иметь личную медицинскую книжку установленного образца с отметками о результатах медицинских осмотров, в том числе лабораторных обследований, и отметкой о прохождении профессиональной гигиенической подготовки.

6. Тара, в которой привозят продукты, должна быть промаркирована и использоваться строго по назначению. Обратную тару после употребления необходимо очищать, промывать водой с 2%-ным раствором кальцинированной соды, ошпаривать кипятком, высушивать и хранить в местах, недоступных загрязнению. При отсутствии в дошкольной образовательной организации специально выделенного помещения обработка возвратной тары проводится поставщиком продуктов.

Термосы подлежат обработке в соответствии с инструкциями по применению.

* Абзацы 6 и 7 пункта 2 статьи 3 Федерального закона от 02.01.2000 № 29-ФЗ "О качестве и безопасности пищевых продуктов"; статья 5, статья 21 технического регламента Таможенного союза ТР ТС 021/2011; статья 4 технического регламента Таможенного союза "Пищевая продукция в части ее маркировки" (ТР ТС 022/2011), принятого решением Комиссии Таможенного союза от 09.12.2011 № 881 (Официальный сайт Комиссии Таможенного союза <http://www.tsouz.ru/>, 15.12.2011). Является обязательным для Российской Федерации в соответствии с Договором о Евразийской экономической комиссии от 18.11.2011, ратифицированным Федеральным законом от 01.12.2011 № 374-ФЗ "О ратификации Договора о Евразийской экономической комиссии" (Собрание законодательства Российской Федерации, 2011, № 49, ст. 7052); а также Договором о Евразийском экономическом союзе от 29.05.2014, ратифицированным Федеральным законом от 03.10.2014 № 279-ФЗ "О ратификации Договора о Евразийском экономическом союзе" (Собрание законодательства Российской Федерации, 2014, № 40, ст. 5310) (далее - технический регламент Таможенного союза ТР ТС 022/2011).

Приложение № 22
к ПРОГРАММЕ ПРОИЗВОДСТВЕННОГО КОНТРОЛЯ
С ПРЕМЕНЕНИЕМ ПРИНЦИПОВ ХАССП
Государственного бюджетного дошкольного
образовательного учреждения
детский сад № 81
комбинированного вида
Приморского района Санкт-Петербурга

с учётом СанПиН 2.3./2.4.3590-20

ГРАФИК ВЫДАЧИ ПИЩИ С ПИЩЕБЛОКА

Группа	Завтрак	II Завтрак	Обед	Полдник
Ранний возраст группа № 3	8.17	10.17	11.50	15.17
Младшая группа №5	8.19	10.19	11.55	15.19
Младшая группа №12	8.19	10.19	11.57	15.19
Средняя группа №10	8.21	10.21	12.00	15.21
Средняя группа №7	8.21	10.21	12.02	15.21
Старшая группа №8	8.23	10.23	12.02	15.23
Старшая группа №2	8.23	10.23	12.04	15.23
Старшая группа №11	8.25	10.25	12.04	15.25
Подготовительная группа № 1	8.25	10.25	12.06	15.25
Подготовительная группа № 4	8.27	10.27	12.06	15.27
Подготовительная группа № 9	8.27	10.27	12.08	15.27
Подготовительная группа № 6	8.27	10.27	12.08	15.29

Приложение № 23
к ПРОГРАММЕ ПРОИЗВОДСТВЕННОГО КОНТРОЛЯ
С ПРЕМЕНЕНИЕМ ПРИНЦИПОВ ХАССП
Государственного бюджетного дошкольного
образовательного учреждения
детский сад № 81 комбинированного вида
Приморского района Санкт-Петербурга
по Приложению N 5 к СанПин 2.3.2.4.3590-20

**Журнал
бракеража поступающей пищевой продукции**

		Дата и час, поступления пищевой продукции
		Наименование
		Фасовка
		Дата выработки
		Изготовитель
		Поставщик
		Количество поступившего продукта (в кг, литрах, шт)
		Номер документа, подтверждающего безопасность принятого пищевого продукта (декларация о соответствии, свидетельство о государственной регистрации, документы по результатам ветеринарно-санитарной экспертизы)
		Результаты органолептической оценки, поступившего продовольственного сырья и пищевых продуктов
		Условия хранения, конечный срок реализации
		Дата и час фактической реализации
		Подпись ответственного лица
		Примечание (*)

Приложение № 24
к ПРОГРАММЕ ПРОИЗВОДСТВЕННОГО КОНТРОЛЯ
С ПРИМЕНЕНИЕМ ПРИНЦИПОВ ХАССП
Государственного бюджетного дошкольного
образовательного учреждения
детский сад № 81
комбинированного вида
Приморского района Санкт-Петербурга

Порядок действий в случае отклонения значений показателей, от установленных предельных значений, и меры по их устранению в ГБДОУ детский сад № 81 Приморского района Санкт-Петербурга

№ п/п	ККТ технологической операции	Отклонение значений показателей	Действия ответственного лица и меры по устранению
1	Приемка сырья	Отказ поставщика о предоставлении соответствующей сопроводительной документации	Информирование руководства, замена поставщика пищевых продуктов
		Составление кладовщиком акта о неудовлетворительном санитарном состоянии транспорта поставщика при приемке пищевых продуктов	Приостановка приемки сырья, информирование руководства, возврат поставщику недоброкачественных продуктов с оформлением акта.
		Составление акта о некачественном пищевом продукте, обнаруженном в процессе приемки	Информирование руководства, возврат пищевых продуктов поставщику
		Нарушение правил и срок заполнения журнала бракеража	Информирование руководства, административное взыскание с ответственного сотрудника, увеличение периодичности проверки документации
2	Хранение Поступающего пищевого сырья	Нарушение правил и срок заполнения журнала температурного режима	Информирование руководства, административное взыскание с ответственного сотрудника, уменьшение периодичности проверки документации
		Обнаружение неисправного оборудования	Информирование руководства, ремонт оборудования
		Обнаружение несоответствующего инвентаря	Информирование руководства, замена инвентаря
		Обнаружение факта нарушения санитарной обработки помещений и оборудования пищеблока	Информирование руководства, административное взыскание с ответственного сотрудника, уменьшение периодичности проверки документации
3	Обработка и переработка, термообработка при приготовлении	Обнаружение сотрудниками пищеблока несоответствия органолептических показателей поступающих пищевых продуктов в процессе приготовления блюд.	Информирование руководства, замена меню, возврат пищевых продуктов, аудит поставщиков
4	Выдача готовой продукции	Обнаружение несоответствия готового блюда органолептическим показателям	Информирование руководства, административное взыскание с ответственного сотрудника, замена блюда

Приложение № 25
к ПРОГРАММЕ ПРОИЗВОДСТВЕННОГО КОНТРОЛЯ
С ПРИМЕНЕНИЕМ ПРИНЦИПОВ ХАССП
Государственного бюджетного дошкольного
образовательного учреждения
детский сад № 81
комбинированного вида
Приморского района Санкт-Петербурга

Журнал учета лабораторного контроля пищевой продукции

№п/п	Дата забора проб	Наименование лабораторного исследования пищевой продукции	Наименование специализированной организации, осуществляющей лабораторное исследование	Результат контроля	Мероприятия после контроля проб

Приложение № 6 к МР 2.3.6.0233-21

Рекомендуемый объем и периодичность проведения лабораторных инструментальных исследований в организациях питания образовательных учреждений

Вид исследований	Объект исследования (обследования)	Количество, не менее	Кратность, не реже
Микробиологические исследования проб готовых блюд на соответствие требованиям санитарного законодательства	Салаты, сладкие блюда, напитки, вторые блюда, гарниры, соусы, творожные, яичные, овощные блюда	2 - 3 блюда исследуемого приема пищи	1 раз в квартал
Калорийность, выход блюд и соответствие химического состава блюд рецептуре	Суточный рацион питания	1	1 раз в год
Контроль проводимой витаминизации блюд	Третьи блюда	1 блюдо	2 раза в год
Микробиологические исследования смывов на наличие санитарно-показательной микрофлоры (БГКП)	Объекты производственного окружения, руки и спецодежда персонала	10 смывов	1 раз в год
Микробиологические исследования смывов на наличие возбудителей иерсиниозов	Оборудование, инвентарь в овощехранилищах и складах хранения овощей, цехе обработки овощей	5 - 10 смывов	1 раз в год
Исследования смывов на наличие яиц гельминтов	Оборудование, инвентарь, тара, руки, спецодежда персонала, сырые пищевые продукты (рыба, мясо,	10 смывов	1 раз в год

	зелень)		
Исследования питьевой воды на соответствие требованиям санитарных норм, правил и гигиенических нормативов по химическим и микробиологическим показателям	Питьевая вода из разводящей сети помещений: моечных столовой и кухонной посуды; цехах: овощном, холодном, горячем, доготовочном (выборочно)	2 пробы	По химическим показателям - 1 раз в год, микробиологическим показателям - 2 раза в год
Исследование параметров микроклимата производственных помещений	Рабочее место	2	1 раз в год в темное время суток
Исследование уровня шума в производственных помещениях	Рабочее место	2	1 раз в год, а также после реконструкции систем вентиляции; ремонта оборудования, являющегося источником шума

Приложение № 26
к ПРОГРАММЕ ПРОИЗВОДСТВЕННОГО КОНТРОЛЯ
С ПРИМЕНЕНИЕМ ПРИНЦИПОВ ХАССП
Государственного бюджетного дошкольного
образовательного учреждения
детский сад № 81
комбинированного вида
Приморского района Санкт-Петербурга

**График генеральных уборок пищеблока
с использованием дезинфицирующих средств**

№п/н	Помещение пищеблока	Сроки проведения
1	Горячий цех	Понедельник
5	Мясо - рыбный цех	Вторник
3	Моечная	Среда
4	Сухая кладовая	Четверг
5	Овощная кладовая	Пятница

Приложение № 27
к ПРОГРАММЕ ПРОИЗВОДСТВЕННОГО КОНТРОЛЯ
С ПРЕМЕНЕНИЕМ ПРИНЦИПОВ ХАССП
Государственного бюджетного дошкольного
образовательного учреждения
детский сад № 81
комбинированного вида
Приморского района Санкт-Петербурга

Журнал дезинсекции и дератизации

Дата предоставления документа специализированной организацией	Наименование документа (например, акт выполненных работ) и /или проведенные мероприятия*	Личная подпись ответственного лица

*Примечание: отдельно указываются мероприятия по дезинфекции в случае их проведения по запросу организации

Приложение № 28
к ПРОГРАММЕ ПРОИЗВОДСТВЕННОГО КОНТРОЛЯ
С ПРЕМЕНЕНИЕМ ПРИНЦИПОВ ХАССП
Государственного бюджетного дошкольного
образовательного учреждения
детский сад № 81
комбинированного вида
Приморского района Санкт-Петербурга

Согласно Сан.Пин2.3/2.4.3590-20

**Перечни должностей, подлежащих медицинским осмотрам и
санитарно-гигиеническому обучению подготовке и аттестации**

№п/п	Должность	Медицинский осмотр	Гигиеническое обучение, аттестация
1	Заведующий	1раз в год	1раз в 2 года
2	Старший воспитатель	1раз в год	1раз в 2 года
3	Воспитатели	1раз в год	1раз в 2 года
4	Инструктор по физическому воспитанию	1раз в год	1раз в 2 года
5	Музыкальный руководитель	1раз в год	1раз в 2 года
6	Помощник воспитателя	1раз в год	1раз в года
8	Шеф-повар	1раз в год	1раз в года
9	Повар	1раз в год	1раз в года
10	Кухонный рабочий	1раз в год	1раз в года
11	Кладовщик	1раз в год	1раз в года
12	Машинист по стирке белья	1раз в год	1раз в 2 года
13	Уборщик служебных помещений	1раз в год	1раз в 2 года
14	Рабочий КОРЗ	1раз в год	1раз в 2 года
15	Уборщик территории	1раз в год	1раз в 2 года
16	Заместитель заведующего по АХП	1раз в год	1раз в 2 года
17	Завхоз	1раз в год	1раз в 2 года

Перечень должностей работников, подлежащих медицинским осмотрам

Наименование осмотров, обследований	Кратность обследований
Осмотр терапевтом	При поступлении на работу, в дальнейшем – 1 раз в год.
Осмотр дерматовенеролога	При поступлении на работу, в дальнейшем – 1 раз в год.
Осмотр оториноларенгологом	При поступлении на работу, в дальнейшем – 1 раз в год.
Осмотр стоматологом	При поступлении на работу, в дальнейшем – 1 раз в год.
Осмотр психиатром	При поступлении на работу, в дальнейшем – 1 раз в год.
Осмотр наркологом	При поступлении на работу, в дальнейшем – 1 раз в год.
Осмотр инфекционистом	По рекомендации врачей специалистов.
Исследование крови на сифилис	При поступлении на работу, в дальнейшем – 1 раз в год.
Исследование на носительство кишечных инфекций и серологическое исследование на брюшной тиф	При поступлении на работу, в дальнейшем – 1 раз в год.
Рентгенография грудной клетки	При поступлении на работу, в дальнейшем – 1 раз в год.
Исследование на гельминтозы	При поступлении на работу, в дальнейшем – 1 раз в год.
Мазок из зева и носа на наличие патогенного стафилококка	При поступлении на работу, в дальнейшем – 1 раз в год.
Мазки на гонорею	При поступлении на работу, в дальнейшем – 1 раз в год.
Осмотр акушером-гинекологом	Не реже 1 раз в год.
Клинический анализ крови	Не реже 1 раз в год.
Клинический анализ мочи	Не реже 1 раз в год.
Электрокардиография	Не реже 1 раз в год.
Биохимический скрининг	Не реже 1 раз в год.
Маммографию или УЗИ молочных желез	Женщины в возрасте старше 40лет 1 раз в 2 года
Исследование на носительство кишечных инфекций	При поступлении на работу, в дальнейшем – 1 раз в год.

Приложение №29
к ПРОГРАММЕ ПРОИЗВОДСТВЕННОГО КОНТРОЛЯ
С ПРЕМЕНЕНИЕМ ПРИНЦИПОВ ХАССП
Государственного бюджетного дошкольного
образовательного учреждения
детский сад № 81
комбинированного вида
Приморского района Санкт-Петербурга

**Перечень возможных аварийных ситуаций, нарушений создающих угрозу
санитарно-эпидемиологическому благополучию и меры по их устранению в
ГБДОУ детский сад № 81 Приморского района Санкт-Петербурга**

№ п/п	Аварийная ситуация	Меры по устранению
1	Неудовлетворительные результаты производственного лабораторного контроля.	Устранение факторов, повлекших за собой результаты.
2	Получение сообщений об инфекционном, паразитарном заболевании (острая кишечная инфекция, вирусный гепатит А, трихинеллез и др.), отравлении, связанном с употреблением изготовленных блюд.	Внутреннее расследование причин. Карантинные мероприятия. Дополнительные мероприятия по дезинфекции. Проведение лабораторного исследования.
3	Отключение электроэнергии на срок более 4-х часов.	Приостановление деятельности организации. Ревизия хранившихся пищевых продуктов. Дополнительные санитарные мероприятия.
4	Неисправность сетей водоснабжения	Приостановление деятельности организации. Дополнительные санитарные мероприятия.
5	Неисправность сетей канализации	Приостановление деятельности организации. Дополнительные санитарные мероприятия.
6	Неисправность холодильного оборудования	Ремонт оборудования. Ревизия хранившихся пищевых продуктов. Внесение изменений в меню. Дополнительные санитарные мероприятия.

Требования к составлению меню для организации питания детей раннего и дошкольного возраста

1. Питание должно удовлетворять физиологические потребности детей в основных пищевых веществах и энергии и быть не меньше значений, указанных в таблице 1.

Таблица 1. Потребность в пищевых веществах, энергии, витаминах и минеральных веществах (суточная)

Показатели	Потребность в пищевых веществах	
	1-3 лет	3-7 лет
белки (г/сут)	42	54
жиры (г/сут)	47	60
углеводы (г/сут)	203	261
энергетическая ценность (ккал/сут)	1400	1800
витамин С (мг/сут)	45	50
витамин В1 (мг/сут)	0,8	0,9
витамин В2 (мг/сут)	0,9	1,0
витамин А (рет. экв/сут)	450	500
витамин D (мкг/сут)	10	10
кальций (мг/сут)	800	900
фосфор (мг/сут)	700	800
магний (мг/сут)	80	200
железо (мг/сут)	10	10
калий (мг/сут)	400	600
йод (мг/сут)	0,07	0,1
селен (мг/сут)	0,0015	0,02
фтор (мг/сут)	1,4	2,0

2. Питание организовано в соответствии с циклическим десятидневным меню для организации питания детей в возрасте от 1 до 3 лет, посещающих с 12 часовым пребыванием дошкольные образовательные учреждения и циклическим десятидневным меню для организации питания детей в возрасте от 3 до 7 лет, посещающих с 12 часовым пребыванием дошкольные образовательные учреждения Санкт-Петербурга с учетом физиологических потребностей в энергии и пищевых веществ. Для детей всех возрастных групп и рекомендуемых суточных наборов продуктов для организации питания детей в дошкольных образовательных организациях.

При составлении меню учитываются национальные и территориальные особенности питания населения и состояние здоровья детей, а также в соответствии с рекомендуемым ассортиментом основных пищевых продуктов для использования в питании детей в дошкольных образовательных организациях

3. При составлении примерного меню следует руководствоваться распределением энергетической ценности (калорийности) суточного рациона по отдельным приемам пищи с учетом таблицы 2

Таблица 2. Распределение в процентном отношении потребления пищевых веществ и энергии по приемам пищи в зависимости от времени пребывания в организации.

Тип организации	Прием пищи	Доля суточной потребности в пищевых веществах и энергии
Дошкольные организации, организации по уходу и присмотру, организации отдыха (труда и отдыха) с дневным пребыванием детей	завтрак	20%
	второй завтрак	5%
	обед	35%
	полдник	15%
	ужин*	25%

*в соответствии с СанПиН 2.3/2.4.3590-20 допускается уплотнённый полдник.

4. 10-дневное меню должно содержать информацию о наименовании блюд и кулинарных изделий, должно соответствовать их наименованиям. Повторение одних и тех же блюд или кулинарных изделий в один и тот же день или последующие дни не допускается. Производство готовых блюд осуществляется в соответствии с технологическими картами, в которых должна быть отражена рецептура и технология приготавливаемых блюд и кулинарных изделий. Технологические карты должны быть оформлены согласно Приложению №7. Фактический рацион питания должен соответствовать утвержденному 10-дневному меню.
5. Завтрак должен состоять из горячего блюда (каша, запеканка, творожные и яичные блюда и др.), бутерброда и горячего напитка. Обед должен включать закуску (салат или порционные овощи, сельдь с луком), первое блюдо (суп), второе (гарнир и блюдо из мяса, рыбы или птицы), напиток (компот или кисель). Полдник включает напиток (молоко, кисломолочные напитки, соки, чай) с булочными или кондитерскими изделиями без крема, допускается выдача или крупяных запеканок и блюд. Ужин может включать рыбные, мясные, овощные и творожные блюда, салаты, винегреты и горячие напитки. На второй ужин рекомендуется выдавать кисломолочные напитки. Суммарные объемы блюд по приемам пищи должны соответствовать таблице 3

Таблица 3. Масса порций для детей в зависимости от возраста (в граммах)

Блюдо	Масса порции	
	1-3 лет	3-7 лет
Каша, или овощное, или яичное, или творожное, или мясное блюдо (допускается комбинация разных блюд завтрака, при этом выход каждого блюда может быть уменьшен при условии соблюдения общей массы блюд	130-150	150-200

завтрака)		
Закуска (холодное блюдо) (салат, овощи и т.п.)	30-40	50-60
Первое блюдо	150-180	180-200
Второе блюдо (мясное, рыбное, блюдо из мяса птицы)	50-60	70-80
Гарнир	110-120	130-150
Третье блюдо (компот, кисель, чай, напиток кофейный, какао-напиток, напиток из шиповника, сок)	150-180	180-200
Фрукты	95	100

6. В ГБДОУ детский сад № 81 предусмотрено ежедневное использование в питании детей: молока, кисломолочных напитков, мяса (или рыбы), картофеля, овощей, фруктов, хлеба, круп, сливочного и растительного масла, сахара, соли. Остальные продукты (творог, сметана, птица, сыр, яйцо, соки и другие) включаются 2 - 3 раза в неделю.
7. При отсутствии каких-либо продуктов в целях обеспечения полноценного сбалансированного питания разрешается проводить их замену на равноценные по составу продукты в соответствии с таблицей замены продуктов по белкам и углеводам СанПиН 2.3/2.4.3590-20.

Требования к санитарному состоянию помещений ГБДОУ детский сад № 81 Приморского района Санкт-Петербурга

1. Все помещения убираются влажным способом с применением моющих средств не менее 2 раз в день при открытых фрамугах или окнах с обязательной уборкой мест скопления пыли (полов у плинтусов и под мебелью, подоконников, радиаторов и т.п.) и часто загрязняющихся поверхностей (ручки дверей, шкафов, выключатели, жесткую мебель и др.)

Влажная уборка в спальнях проводится после ночного и дневного сна, в групповых - после каждого приема пищи. Влажная уборка спортивных залов проводится 1 раз в день и после каждого занятия. Спортивный инвентарь ежедневно протирается влажной ветошью, маты - с использованием мыльно-содового раствора. Ковровые покрытия ежедневно очищаются с использованием пылесоса. Во время генеральных уборок ковровое покрытие подвергается влажной обработке. Возможно использование моющего пылесоса. После каждого занятия спортивный зал проветривается в течение не менее 10 минут.

2. Столы в групповых помещениях промываются горячей водой с мылом до и после каждого приема пищи специальной ветошью, которую стирают, просушивают и хранят в сухом виде в специальной промаркированной посуде с крышкой.

Стулья и другое оборудование, а также подкладочные клеенки, клеенчатые нагрудники после использования моются горячей водой с мылом; нагрудники из ткани - стираются.

Игрушки моют в специально выделенных, промаркированных емкостях.

3. Для технических целей (уборка помещений групповой, туалета и т.д.) оборудуется в туалетных помещениях групповых отдельный водопроводный кран.

4. Ковры ежедневно пылесосят и чистят влажной щеткой или выбивают на специально отведенных для этого площадках хозяйственной зоны, затем чистят влажной щеткой. Рекомендуется один раз в год ковры подвергать сухой химической чистке.

5. Санитарно-техническое оборудование ежедневно обеззараживаются независимо от эпидемиологической ситуации. Сидения на унитазах, ручки сливных бачков и ручки дверей моются теплой водой с мылом или иным моющим средством, безвредным для здоровья человека, ежедневно. Горшки моются после каждого использования при помощи ершей или щеток и моющих средств. Ванны, раковины, унитазы чистят дважды в день ершами или щетками с использованием моющих и дезинфицирующих средств.

6. Генеральная уборка всех помещений и оборудования проводится один раз в месяц с применением моющих и дезинфицирующих средств. Окна снаружи и внутри моются по мере загрязнения, но не реже 2 раз в год (весной и осенью).

7. При неблагоприятной эпидемиологической ситуации в дошкольных образовательных организациях (группах), в целях предупреждения распространения инфекции, проводятся дополнительные мероприятия в соответствии с требованиями санитарных правил. При регистрации случаев инфекционных заболеваний проводятся противоэпидемические мероприятия персоналом дошкольной образовательной организации

8. При неблагоприятной эпидемиологической ситуации в дошкольных образовательных организациях (группах), в целях предупреждения распространения инфекции, проводятся дополнительные мероприятия в соответствии с требованиями санитарных правил. При регистрации случаев инфекционных заболеваний проводятся санитарно-противоэпидемические (профилактические) мероприятия в соответствии с санитарным законодательством Российской Федерации.

9. В теплое время года засетчиваются окна и двери. Для борьбы с мухами внутри помещений допускается использовать механические методы

10. Жалюзийные решетки вытяжных вентиляционных систем должны быть открыты; прикрывать их следует только при резком перепаде температур воздуха помещений и наружного воздуха. По мере загрязнения их очищают от пыли. Очистка шахт вытяжной вентиляции проводится по мере загрязнения.

11. Все виды ремонтных работ не допускается проводить при функционировании дошкольных образовательных организаций в присутствии детей.

12. Приобретенные игрушки (за исключением мягконабивных) перед поступлением в групповые моются проточной водой (температура 37 °С) с мылом или иным моющим средством, безвредным для здоровья детей, и затем высушивают на воздухе.

Пенолатексные ворсованные игрушки и мягконабивные игрушки обрабатываются согласно инструкции изготовителя.

Игрушки, которые не подлежат влажной обработке (мытью, стирке), используются только в качестве дидактического материала.

13. Игрушки моются ежедневно в конце дня, а в группах для детей младенческого и раннего возраста - 2 раза в день. Кукольная одежда стирается по мере загрязнения с использованием детского мыла и проглаживается.

14. Смена постельного белья, полотенец проводится по мере загрязнения, но не реже одного раза в неделю. Все белье маркируется. Постельное белье, кроме наволочек, маркируется у ножного края. На каждого ребенка необходимо иметь три комплекта белья, включая полотенца для лица и ног, и две смены наматрасников. Чистое белье доставляется в мешках и хранится в шкафах.

15. Белье после употребления складывается в специальный бак, ведро с крышкой, клеенчатый, пластиковый или из двойной материи мешок. Грязное белье доставляется в постирочную (или специальное помещение). Матерчатые мешки стираются, клеенчатые и пластиковые - обрабатываются горячим мыльно-содовым раствором.

16. Постельные принадлежности: матрасы, подушки, спальные мешки проветриваются непосредственно в спальнях при открытых окнах во время каждой генеральной уборки и периодически на специально отведенных для этого площадках хозяйственной зоны. Рекомендуется один раз в год постельные принадлежности подвергать обработке в дезинфекционной камере.

17. В дошкольной образовательной организации должны проводиться мероприятия, исключающие проникновение насекомых и грызунов. При их обнаружении в течение суток должны быть организованы и проведены мероприятия по дезинсекции и дератизации в соответствии с требованиями к проведению дезинфекционных и дератизационных мероприятий.

Основные гигиенические и противоэпидемические мероприятия, проводимые медицинским персоналом в ГБДОУ детский сад № 81 Приморского района Санкт-Петербурга

1. В целях профилактики возникновения и распространения инфекционных заболеваний и пищевых отравлений медицинские работники проводят:

- медицинские осмотры детей (в том числе на педикулез) при поступлении в дошкольные образовательные организации с целью выявления больных. В случае обнаружения детей, пораженных педикулезом, их отправляют домой для санации. Прием детей после санации допускается в дошкольные образовательные организации при наличии медицинской справки об отсутствии педикулеза; результаты осмотра заносят в специальный журнал;
- систематическое наблюдение за состоянием здоровья воспитанников, особенно имеющих отклонения в состоянии здоровья;
- работу по организации профилактических осмотров воспитанников и проведение профилактических прививок;
- распределение детей на медицинские группы для занятий физическим воспитанием;
- информирование руководителей учреждения, воспитателей, методистов по физическому воспитанию о состоянии здоровья детей, рекомендуемом режиме для детей с отклонениями в состоянии здоровья;
- сообщение в территориальные учреждения здравоохранения о случае инфекционных и паразитарных заболеваний среди воспитанников и персонала учреждения в течение 2 часов после установления диагноза;
- систематический контроль за санитарным состоянием и содержанием территории и всех помещений, соблюдением правил личной гигиены воспитанниками и персоналом;
- организацию и контроль за проведением профилактических и санитарно-противоэпидемических мероприятий,
- работу по организации и проведению профилактической и текущей дезинфекции, а также контроль за полнотой ее проведения;
- работу с персоналом и детьми по формированию здорового образа жизни (организация "дней здоровья", игр, викторин и другие);
- медицинский контроль за организацией физического воспитания, состоянием и содержанием мест занятий физической культурой, наблюдение за правильным проведением мероприятий по физической культуре в зависимости от пола, возраста и состояния здоровья;
- контроль за пищеблоком и питанием детей;
- ведение медицинской документации.

2. В целях профилактики контагиозных гельминтозов (энтеробиоза и гименолепидоза) в дошкольных образовательных организациях организуются и проводятся меры по предупреждению передачи возбудителя и оздоровлению источников инвазии.

2.1. Выявление инвазированных контагиозных гельминтозами осуществляется одновременным однократным обследованием всех детей дошкольных образовательных организаций один раз в год.

2.2. Всех выявленных инвазированных регистрируют в журнале для инфекционных заболеваний и проводят медикаментозную терапию.

2.3. При выявлении 20% и более инвазированных острицами среди детей проводят оздоровление всех детей и обслуживающего персонала дошкольных образовательных организаций. Одновременно проводятся мероприятия по выявлению источников заражения острицами и их оздоровление в соответствии с санитарными правилами по профилактике энтеробиозов.

2.4. При регистрации случаев заболеваний среди детей и персонала дошкольных образовательных организаций контагиозными гельминтозами профилактические мероприятия проводят как в период лечения детей, так и ближайшие 3 дня после его окончания. При этом необходимо:

- ежедневно 2 раза (утром и вечером) проводить влажную уборку помещений с применением мыльно-содового раствора;
- провести чистку (очистить с использованием пылесоса) или обработать камерной дезинфекцией (если невозможно облупить бактерицидными лампами в течение 30 минут на расстоянии до 25 см) ковры, дорожки, мягкие игрушки и убрать их до завершения заключительной дезинвазии;
- в течение 3 дней, начиная с первого дня лечения, одеяла, матрацы и подушки обрабатывать пылесосом. Одеяла и постельное белье не допускается встряхивать в помещении;
- следить за соблюдением детьми и персоналом правил личной гигиены (ногти на руках детей и персонала должны быть коротко острижены).

2.5. Для профилактики паразитозов проводят лабораторный контроль за качеством воды в ванне бассейна и одновременным отбором смывов с объектов внешней среды на паразитологические показатели.

Требования к прохождению профилактических медицинских осмотров, гигиенического воспитания и обучения, личной гигиене персонала

1. Персонал ГБДОУ детский сад № 81 Приморского района Санкт-Петербурга проходит предварительные, при поступлении на работу, и периодические медицинские осмотры, в установленном порядке; аттестацию на знание настоящих санитарных норм и правил не реже 1 раза в 2 года, для персонала пищеблока, а также лиц, участвующих в раздаче пищи детям, - не реже 1 раза в год. Неаттестованный персонал ГБДОУ детский сад № 81 Приморского района Санкт-Петербурга проходит повторное гигиеническое воспитание и обучение с последующей переаттестацией.
2. Каждый работник ГБДОУ детский сад № 81 Приморского района Санкт-Петербурга должен иметь личную медицинскую книжку, в которую должны быть внесены результаты медицинских обследований и лабораторных исследований, сведения о прививках, перенесенных инфекционных заболеваниях, сведения о прохождении профессиональной гигиенической подготовки и аттестации, допуск к работе. При отсутствии сведений о профилактических прививках работницы, поступающие в ГБДОУ детский сад № 81 Приморского района Санкт-Петербурга, должны быть привиты в соответствии с национальным календарем профилактических прививок.
3. Ежедневно перед началом работы проводится осмотр работников, связанных с приготовлением и раздачей пищи. Результаты осмотра заносятся в журнал здоровья (**Приложение № 37**). Не допускаются к работе на пищеблоке и в группах к накрыванию на столы лица с ангинами, катаральными явлениями верхних дыхательных путей, гнойничковыми заболеваниями рук, заболевшие или при подозрении на инфекционные заболевания. При наличии у работников пищеблока порезов, ожогов они могут быть допущены к работе при условии их работы в перчатках.
4. Персонал ГБДОУ детский сад № 81 Приморского района Санкт-Петербурга должен соблюдать правила личной гигиены: приходить на работу в чистой одежде и обуви; оставлять верхнюю одежду, головной убор и личные вещи в индивидуальном шкафу для одежды, коротко стричь ногти.
5. Работники пищеблока должны быть обеспечены специальной одеждой (халат, колпак или косынка), не менее трех комплектов на 1 человека. Специальная одежда должна храниться в отдельном шкафу. Не допускается совместное хранение в одном шкафу спецодежды и личных вещей. Работники пищеблока не должны во время работы носить кольца, серьги, принимать пищу и курить на рабочем месте.
6. Воспитатели и помощники воспитателей обеспечиваются спецодеждой (халаты светлых тонов).
7. Перед входом в туалетную комнату персонал должен снимать халат и после выхода тщательно мыть руки с мылом; работникам не допускается пользоваться детским туалетом.
8. У помощников воспитателей дополнительно должны быть: фартук, колпак или косынка для раздачи пищи, фартук для мытья посуды и специальный (темный) халат для уборки помещений.

Требования к соблюдению санитарных правил

1. Руководитель (ответственное лицо) является ответственным за организацию и полноту выполнения настоящих санитарных правил, в том числе обеспечивает:
 - наличие текста настоящих санитарных правил в организации и доведение содержания правил до работников учреждения;
 - выполнение требований санитарных правил всеми работниками учреждения;
 - необходимые условия для соблюдения санитарных правил;
 - прием на работу лиц, имеющих допуск по состоянию здоровья, прошедших профессиональную гигиеническую подготовку и аттестацию;
 - наличие личных медицинских книжек на каждого работника;
 - своевременное прохождение работниками дошкольной образовательной организации периодических медицинских обследований, гигиенического воспитания и обучения;
 - организацию мероприятий по дезинфекции, дезинсекции и дератизации;
 - исправную работу технологического, холодильного и другого оборудования учреждения.
2. Медицинский персонал ДОУ (в т. ч., работающий на базе учреждений здравоохранения) осуществляет повседневный контроль за соблюдением требований санитарных правил.
3. За нарушение санитарного законодательства руководитель дошкольного образовательного учреждения, а также должностные лица, нарушившие требования настоящих санитарных правил, несут ответственность в порядке, установленном законодательством Российской Федерации.

**ПОЛИТИКА В ОБЛАСТИ КАЧЕСТВА И БЕЗОПАСНОСТИ ВЫПУСКАЕМОЙ ПРОДУКЦИИ
Государственного бюджетного дошкольного образовательного учреждения
детский сад № 81 Приморского района Санкт-Петербурга**

Основная цель в области качества и безопасности продукции:

Предоставлять соответствующим российским стандартам и стандартам Таможенного Союза пищевую продукцию, которая отвечает требованиям потребителей (воспитанников, родителей (законных представителей)).

Задачи ГБДОУ детский сад № 81 Приморского района Санкт-Петербурга в области обеспечения системы качества и безопасности пищевой продукции:

- обеспечение непрерывного совершенствования процесса производства пищевой продукции;
- обеспечение стабильности качества продукции на всех этапах ее жизненного цикла;
- постоянное стремление к повышению качества и безопасности разнообразных видов пищевой продукции;
- повышение эффективности пользования ресурсами;
- совершенствование системы менеджмента качества, разработки и внедрение системы управления качеством, основанной на принципах ХАССП;
- предоставление потребителю (воспитанникам, родителям (законным представителям)) контролирующим органам подтверждения соответствия продукции установленным требованиям действующим стандартам и нормативам.

Основными методами реализации политики в области качества и безопасности продукции являются:

- персональная ответственность руководителя и сотрудников, чья деятельность связана с приготовлением и раздачей пищи, перед потребителем за качество продукции;
- постоянная работа с поставщиками пищевого сырья с целью улучшения качества и безопасности поставляемой продукции;
- совершенствование форм и методов организации производства, повышение уровня культуры производства пищевой продукции;
- повышение уровня знаний и профессионального мастерства сотрудников, чья деятельность связана с приготовлением и раздачей пищи;
- совершенствование предупреждающих действий и управление ими с целью обеспечения требования по безопасности и качества продукции;
- регулярное проведение внутренних проверок эффективности функционирования системы качества.

ГБДОУ детский сад № 81 Приморского района Санкт-Петербурга несет ответственность за выпуск качественной и безопасной пищевой продукции, за воздействие условий производства на окружающую среду, берет на себя ответственность в осуществлении поставленных целей и задач в области обеспечения качества и безопасности и ожидает от каждого работника активного творческого участия в деятельности по совершенствованию процессов в интересах Учреждения и потребителей.

Форма приказа о создании и составе группы ХАССП (пример)

ПРИКАЗ

от «__» _____ 20__ г.

№ _____

**«О создании рабочей группы
на предприятии по разработке
и внедрению принципов ХАССП,
утверждении программы ХАССП»**

С соответствия с ТР № 021/2011 «О безопасности пищевой продукции» и в целях разработки и внедрения системы безопасности пищевых продуктов, основанной на принципах ХАССП (далее системы ХАССП)

ПРИКАЗЫВАЮ:

1. Организовать и назначить постоянно действующую группу ХАССП в ГБДОУ детский сад № 81 Приморского района Санкт-Петербурга по разработке и внедрению системы ХАССП в составе:
 - Координатор _____ (заведующий)
 - Технический секретарь _____ (старший воспитатель)
 - Члены рабочей группы на предприятии:
 - Член рабочей группы ХАССП _____ (администратор)
 - Член рабочей группы ХАССП _____ (кладовщик)
 - Член рабочей группы ХАССП _____
2. Рабочей группе ХАССП разработать и внедрить систему ХАССП.
3. Рабочей группе ХАССП подготовить пакет официальной документации с требованиями по безопасности и качеству продукции, разработать необходимые формы документирования и обеспечить ими ГБДОУ детский сад № 81 Приморского района Санкт-Петербурга.
4. Рабочей группе ХАССП обеспечить надежное и достоверное функционирование системы ХАССП и проводить регулярную работу по ведению соответствующих форм документирования, подтверждающей функционирование системы ХАССП.
5. Координатору утвердить функции рабочей группы ХАССП на предприятии и рабочий план с распределением обязанностей между членами группы.
6. Рабочей группе ХАССП проводить анализ безопасности и качества выпускаемой продукции, эффективности системы ХАССП.
7. Вменить в обязанности координатора рабочей группы ХАССП:
 - формирование состава рабочей группы в соответствии с областью разработки;
 - внесение изменений в состав рабочей группы в случае необходимости;
 - координация работы группы;
 - обеспечение выполнения согласованного плана;
 - распределение работы и обязанностей;
 - обеспечение охвата всей области разработки.
8. Вменить в обязанности технического секретаря рабочей группы ХАССП - доведение до исполнителей решения группы.

9. Заведующему и старшему воспитателю (координатору и техническому секретарю рабочей группы ХАССП) организовать внутренние проверки в соответствии с планом контроля организации питания (Приложение 1 к приказу № _____)
10. Дополнительно включать в Программу проверки:
 - анализ зарегистрированных рекламаций, претензий, жалоб и происшествий, связанных с нарушением безопасности продукции;
 - оценку соответствия фактически выполняемых процедур документам системы ХАССП;
 - проверку выполнения предупреждающих действий;
 - анализ результатов мониторинга критических контрольных точек и проведенных корректирующих действий;
 - оценку эффективности системы ХАССП и составление рекомендаций по ее улучшению;
 - актуализацию документов.
11. Разработать и утвердить настоящим приказом Программу ХАССП
12. Данный приказ довести до сведения работников.

Заведующий

Молканова Е.А.

Приложение № 37
 к ПРОГРАММЕ ПРОИЗВОДСТВЕННОГО КОНТРОЛЯ
 С ПРИМЕНЕНИЕМ ПРИНЦИПОВ ХАССП
 Государственного бюджетного дошкольного
 образовательного учреждения
 детский сад № 81
 комбинированного вида
 Приморского района Санкт-Петербурга
 по Приложению N 1 к СанПиН 2.3./2.4.3590-20

Гигиенический журнал (сотрудников связанных с питанием детей)

N п/ п	Ф.И.О. работника *	Должность	Подпись сотрудника об отсутствии признаков инфекционных заболеваний сотрудника и членов семьи	Подпись сотрудника об отсутствии заболеваний верхних дыхательных путей и гнойничковых заболеваний кожи рук и открытых поверхностей тела	Результат осмотра медицинским работником(ответственным лицом) (допущен/отстранен)	Подпись медицинского работника (ответственно го лица)

*Список работников, отмеченных в журнале на день осмотра, должен соответствовать числу работников.

Приложение № 38
к ПРОГРАММЕ ПРОИЗВОДСТВЕННОГО КОНТРОЛЯ
С ПРЕМЕНЕНИЕМ ПРИНЦИПОВ ХАССП
Государственного бюджетного дошкольного
образовательного учреждения
детский сад № 81
комбинированного вида
Приморского района Санкт-Петербурга

Журнал здоровья персонала

N п/п	Ф.И.О. работника*	Должность	Месяц/дни **											
			1	2	3	4	5	6	7		

*Список работников, отмеченных в журнале на день осмотра, должен соответствовать числу работников на этот день в смену.

**Условные обозначения:

Зд. - здоров; Отстранен - отстранен от работы; отп. - отпуск; В - выходной; б/л - больничный лист

Приложение № 39
к ПРОГРАММЕ ПРОИЗВОДСТВЕННОГО КОНТРОЛЯ
С ПРИМЕНЕНИЕМ ПРИНЦИПОВ ХАССП
Государственного бюджетного дошкольного
образовательного учреждения
детский сад № 81
комбинированного вида
Приморского района Санкт-Петербурга

**Журнал учета результатов медицинских осмотров работников
(в т.ч. связанных с раздачей пищи)**

N п/п	Ф.И.О. работника*	Должность	Дата прохождения медицинского осмотра	Медицинское заключение	Дата следующего медицинского осмотра

*Список работников, отмеченных в журнале на день осмотра, должен соответствовать числу работников.

	посуды на пищевые																										
9	Соблюдение графика генеральной уборки																										

Условные обозначения:

(+) - полностью соответствует требованиям;

(+/-) - частично соответствует (небольшие нарушения);

(-) - не соответствует требованиям

ОТВЕТСТВЕННЫЕ:

1. _____
2. _____
3. _____

Журнал мониторинга по принципам ХАССП

	Контроль сопроводительной документации поступающих пищевых продуктов	Мониторинг журналов контроля ответственными лицами по приказу
	Журнал бракеража поступающей пищевой продукции	
	Журнал бракеража скоропортящихся пищевых продуктов, поступающих на пищеблок	
	Контроль санитарно –гигиенического состояния кладовой Журнал контроля санитарного состояния пищеблока и кладовой	
	Контроль санитарно-гигиенического состояния пищеблока Журнал мониторинга по принципам ХАССП	
	Журнал бракеража готовой пищевой (кулинарной) продукции (с отметкой качества органолептической оценки качества готовых блюд и кулинарных изделий)	
	Журнал проведения витаминизации третьих и сладких блюд	
	Журнал учета лабораторного контроля Акты отбора проб и протоколы лабораторных исследований Контроль сроков проведения лабораторного контроль пищевых продуктов	
	Журнал учета результатов медицинских осмотров работников (в т.ч. связанных с раздачей пищи)	
	Журнал осмотра на гнойничковые заболевания работников пищеблока	
	Журнал здоровья персонала	
	Журнал учета включения бактерицидной лампы в холодном цехе	
	Журнал учета температуры в холодильниках. Журнал учета температуры и влажности воздуха в складских помещениях.	
	Журнал учета дезинфекции и дератизации Договора и акты приема выполненных работ по договорам (вывоз отходов, дератизация, дезинсекция)	
	Журнал регистрации претензий, жалоб и происшествий, связанные с безопасностью пищевой продукции	
	Личные медицинские книжки каждого работника	
	Примечание	

Приложение № 42
 к ПРОГРАММЕ ПРОИЗВОДСТВЕННОГО КОНТРОЛЯ
 С ПРЕМЕНЕНИЕМ ПРИНЦИПОВ ХАССП
 Государственного бюджетного
 дошкольного образовательного учреждения
 детский сад № 81 Приморского района
 Санкт-Петербурга

Приложение № 43
к ПРОГРАММЕ ПРОИЗВОДСТВЕННОГО КОНТРОЛЯ
С ПРЕМЕНЕНИЕМ ПРИНЦИПОВ ХАССП
Государственного бюджетного дошкольного
образовательного учреждения
детский сад № 81
комбинированного вида
Приморского района Санкт-Петербурга

**Журнал регистрации претензий, жалоб и происшествий,
связанные с безопасностью пищевой продукции**

№ п/п	Суть претензий, жалоб и происшествий, связанные с безопасностью пищевой продукции	Дата регистрации обращения	ФИО лица, принявшего обращение	Решение по факту обращения	Срок исполнения	Ответственный за исполнение

